

Centre de santé et de services sociaux
de la Montagne

Centre affilié universitaire

Naissances sur le territoire du CSSS de la Montagne

Du 1^{er} avril 2007 au 31 mars 2010



Par Christian Paquin
Direction de la santé publique
Septembre 2010

Centre de santé et de services sociaux

DE LA MONTAGNE

TABLE DES MATIÈRES

INTRODUCTION	1
MÉTHODOLOGIE	1
TERRITOIRE	1
FAITS SAILLANTS	2
NOMBRE DE NAISSANCES	3
LE SEXE DES BÉBÉS	4
L'ÂGE DES MÈRES	5
QUELQUES ASPECTS CULTURELS DES PARENTS	7
SCOLARITÉ	10
TYPE D'ACCOUCHEMENT	12
JOUR DE L'ACCOUCHEMENT	16
ALLAITEMENT	17
POIDS DES BÉBÉS	18
NAISSANCES SIMPLES	19
CERTAINS ASPECTS CULTURELS DES BÉBÉS DE FAIBLE POIDS	23
FAIBLE POIDS ET PARITÉ	26
RÉPARTITION DES NAISSANCES DE FAIBLE POIDS ET DÉFAVORISATION MATÉRIELLE	26
RETARD DE CROISSANCE INTRA-UTÉRINE	28
NOUVEAU-NÉS DE FAIBLE POIDS NÉS À TERME	29
GESTATION	30
LES PRÉMATURÉS	31
CERTAINS ASPECTS CULTURELS DES PARENTS DES PRÉMATURÉS	34
RÉPARTITION DES NAISSANCES PRÉMATURÉES ET DÉFAVORISATION MATÉRIELLE	35
LA PARITÉ	37
LA PARITÉ SELON LE GROUPE D'ÂGE	39
LA PARITÉ SELON LA LANGUE MATERNELLE	40
LES MULTIPLES (JUMEAUX ET TRIPLETS)	42
MÈRES ÂGÉES DE MOINS DE 20 ANS	44
LIEU DE L'ACCOUCHEMENT	46
CERTAINES CARACTÉRISTIQUES POUR 2009-2010	48

INDEX DES TABLEAUX

TABLEAU 1. NOMBRE DE NAISSANCES	3
TABLEAU 2. TOUTES LES NAISSANCES, CSSS DE LA MONTAGNE, 2007-2010	5
TABLEAU 3. ASPECTS CULTURELS DES PARENTS, CSSS DE LA MONTAGNE, 2007-2010	7
TABLEAU 4. PAYS D'ORIGINE ET LANGUE MATERNELLE DE LA MÈRE, CSSS DE LA MONTAGNE, 2007-2010 ..	8
TABLEAU 5. PAYS D'ORIGINE ET LANGUE MATERNELLE DE LA MÈRE SELON LE VOISINAGE, CSSS DE LA MONTAGNE, 2007-2010.....	8
TABLEAU 6. SCOLARITÉ DE LA MÈRE, CSSS DE LA MONTAGNE	11
TABLEAU 7. TOUTES LES NAISSANCES SELON LE TYPE D'ACCOUCHEMENT ET LE LIEU DE NAISSANCE DE LA MÈRE, CSSS DE LA MONTAGNE, 2007-2010.....	13
TABLEAU 8. TYPE D'ACCOUCHEMENT SELON LE CENTRE HOSPITALIER, CSSS DE LA MONTAGNE, 2007-2010	14
TABLEAU 9. ALLAITEMENT SELON LE VOISINAGE, CSSS DE LA MONTAGNE, 2007-2010	17
TABLEAU 10. CARACTÉRISTIQUES SUR LE POIDS, TOUTES LES NAISSANCES, CSSS DE LA MONTAGNE, 2007- 2010	18
TABLEAU 11. NAISSANCES SIMPLES SELON LE POIDS ET LE VOISINAGE, CSSS DE LA MONTAGNE, 2007-2010	19
TABLEAU 12. PORTRAIT DES NAISSANCES DE FAIBLE POIDS, NAISSANCES SIMPLES, CSSS DE LA MONTAGNE, 2007-2010.....	22
TABLEAU 13. ASPECTS CULTURELS DES PARENTS DES NOUVEAU-NÉS DE FAIBLE POIDS, CSSS DE LA MONTAGNE, 2007-2010.....	24
TABLEAU 14. NAISSANCES DE FAIBLE POIDS SELON LE LIEU DE NAISSANCE, CSSS DE LA MONTAGNE, 2007- 2010	25
TABLEAU 15. NAISSANCES SIMPLES SELON LE RETARD DE CROISSANCE INTRA-UTÉRINE (RCIU), CSSS DE LA MONTAGNE, 2007-2010.....	29
TABLEAU 16. TOUTES LES NAISSANCES, GESTATION, CSSS DE LA MONTAGNE, 2007-2010.....	30
TABLEAU 17. NAISSANCES SIMPLES, GESTATION, CSSS DE LA MONTAGNE, 2007-2010	31
TABLEAU 18. PORTRAIT DES NAISSANCES PRÉMATURÉES (NAISSANCES SIMPLES), CSSS DE LA MONTAGNE, 2007-2010.....	33
TABLEAU 19. ASPECTS CULTURELS DES PARENTS DES PRÉMATURÉS, CSSS DE LA MONTAGNE, 2007-2010	34
TABLEAU 20. TOUTES LES NAISSANCES SELON LA PARITÉ ET LE PAYS DE NAISSANCE DE LA MÈRE, CSSS DE LA MONTAGNE, 2007-2010	37
TABLEAU 21. ÉTABLISSEMENTS ACCOUCHEURS, CSSS DE LA MONTAGNE, 2007-2010	46
TABLEAU 22. CARACTÉRISTIQUES DES NAISSANCES, CSSS DE LA MONTAGNE, 2007-2010 (DONNÉES ACTUALISÉES).....	47
TABLEAU 23. CARACTÉRISTIQUES DES NAISSANCES DANS LE CSSS DE LA MONTAGNE, 2009-2010.....	49

INDEX DES GRAPHIQUES

GRAPHIQUE 1. ÂGE DES MÈRES, CSSS DE LA MONTAGNE, 2007-2010.....	6
GRAPHIQUE 2. ÂGE DES MÈRES SELON LE VOISINAGE DE RÉSIDENCE, CSSS DE LA MONTAGNE.....	6
GRAPHIQUE 3. ACCOUCHEMENTS PAR CÉSARIENNE SELON LE VOISINAGE, CSSS DE LA MONTAGNE, 2007-2010	13
GRAPHIQUE 4. TYPE D'ACCOUCHEMENT SELON LE LIEU DE NAISSANCE DE LA MÈRE, CSSS DE LA MONTAGNE, 2007-2010	14
GRAPHIQUE 5. PROPORTION D'ACCOUCHEMENTS PAR CÉSARIENNE SELON L'ÉTABLISSEMENT ACCOUCHEUR, CSSS DE LA MONTAGNE, 2007-2010	15
GRAPHIQUE 6. RÉPARTITION DES NAISSANCES SIMPLES SELON LE TYPE D'ACCOUCHEMENT, CSSS DE LA MONTAGNE, 2007-2010	16
GRAPHIQUE 7. PROPORTION DE NAISSANCES SIMPLES DE FAIBLE POIDS SELON LE NOMBRE D'ANNÉES DE SCOLARITÉ, CSSS DE LA MONTAGNE, 2007-2010.....	23
GRAPHIQUE 8. PROPORTION DE NAISSANCES DE FAIBLE POIDS SELON LE LIEU DE NAISSANCE DE LA MÈRE, NAISSANCES SIMPLES, CSSS DE LA MONTAGNE, 2007-2010	24
GRAPHIQUE 9. NAISSANCES DE FAIBLE POIDS SELON LA RÉGION DE NAISSANCE DE LA MÈRE, NAISSANCES SIMPLES, CSSS DE LA MONTAGNE, 2007-2010.....	25
GRAPHIQUE 10. TAUX DE NAISSANCE DE FAIBLE POIDS SELON LA PARITÉ	26
GRAPHIQUE 11. PROPORTION DE NAISSANCES SIMPLES DE FAIBLE POIDS SELON LE NIVEAU DE DÉFAVORISATION, CSSS DE LA MONTAGNE, 2007-2010.....	27
GRAPHIQUE 12. PROPORTION DE NAISSANCES PRÉMATURÉES SELON LE LIEU DE NAISSANCE DE LA MÈRE, CSSS DE LA MONTAGNE, 2007-2010	35
GRAPHIQUE 13. PROPORTION DE NAISSANCES PRÉMATURÉES SELON LE NIVEAU DE DÉFAVORISATION, CSSS DE LA MONTAGNE, 2007-2010	36
GRAPHIQUE 14. PARITÉ SELON LE LIEU DE NAISSANCE DES DEUX PARENTS, CSSS DE LA MONTAGNE, 2007-2010	39
GRAPHIQUE 15. PARITÉ SELON LE GROUPE D'ÂGE, CSSS DE LA MONTAGNE, 2007-2010	40
GRAPHIQUE 16. PARITÉ SELON LA LANGUE MATERNELLE DE LA MÈRE, CSSS DE LA MONTAGNE, 2007- 2010	40
GRAPHIQUE 17. QUATRIÈME ENFANT OU PLUS SELON LA LANGUE MATERNELLE ET LE GROUPE D'ÂGE DE LA MÈRE, CSSS DE LA MONTAGNE, 2007-2010	41
GRAPHIQUE 18. PROPORTION DE NAISSANCES MULTIPLES SELON LE NIVEAU DE DÉFAVORISATION MATÉRIELLE, CSSS DE LA MONTAGNE, 2007-20010	42
GRAPHIQUE 19. PROPORTION DE MÈRES ÂGÉES DE MOINS DE 20 ANS SELON LE NIVEAU DE DÉFAVORISATION, CSSS DE LA MONTAGNE, 2007-2010 (TAUX POUR 1 000 NAISSANCES)	45

INDEX DES CARTES

CARTE 1. NOMBRE DE NAISSANCES SIMPLES, CSSS DE LA MONTAGNE, 2007-2010	4
CARTE 2. NOMBRE DE NOUVEAU-NÉS DE FAIBLE POIDS, CSSS DE LA MONTAGNE, 2007-2010	20
CARTE 3. PROPORTION DE NOUVEAU-NÉS DE FAIBLE POIDS, CSSS DE LA MONTAGNE, 2007-2010	21
CARTE 4. RÉPARTITION GÉOGRAPHIQUE DES NOUVEAU-NÉS DE FAIBLE POIDS SELON LEUR NIVEAU DE DÉFAVORISATION, CSSS DE LA MONTAGNE, 2007-2010	28
CARTE 5. NOMBRE DE NOUVEAU-NÉS PRÉMATURÉS, CSSS DE LA MONTAGNE, 2007-2010	32
CARTE 6. NOMBRE DE JUMEAUX ET TRIPLETS, CSSS DE LA MONTAGNE, 2007-2010	43
CARTE 7. NOMBRE DE JEUNES MÈRES ÂGÉES DE MOINS DE 20 ANS, CSSS DE LA MONTAGNE, 2007- 2010	45

INTRODUCTION

Ce portrait présente un état de la situation des enfants nés sur le territoire du CSSS de la Montagne entre le 1^{er} avril 2007 et le 31 mars 2010. Afin d'éliminer les effets de « soubresauts annuels », les données sont analysées sur une période de trois années. Par contre, les données dans les tableaux sont annualisées et constituent donc une moyenne sur trois ans.

Les avis de naissance nous permettent de mieux connaître le portrait de la natalité et certaines de ses facettes. Après avoir fourni des données sur l'ensemble des naissances, nous étudierons principalement la présence des bébés de faible poids et des prématurés afin de jeter un éclairage sur cette réalité. La connaissance de l'état de la situation, dans ce domaine, nous permettra de mieux planifier les activités à mettre en œuvre afin d'atteindre les objectifs de santé publique du ministère et ceux du CSSS de la Montagne.

MÉTHODOLOGIE

Les CLSC reçoivent régulièrement les avis de naissance des enfants nés sur leur territoire. L'information contenue dans ces documents a été transférée entièrement sur un fichier Excel. Chaque information a été colligée dans un champ qui lui est approprié, soit l'âge de la mère, l'adresse, le temps de gestation, le poids de l'enfant, la parité, la langue maternelle des parents, le pays d'origine des parents, etc. Pour des raisons comparatives nous avons inclus les données disponibles les plus récentes de la Direction de la santé publique de Montréal-Centre, concernant l'île de Montréal pour la période 2004-2006, données les plus récentes pour Montréal.

Les données sont souvent comparées avec la période précédente, soit 2006-2009. De plus, on trouvera à la fin du document un condensé des caractéristiques des naissances pour l'année 2009-2010. Nous mettons toutefois en garde le lecteur lorsqu'il désire comparer les données d'une seule année. Le nombre de nouveau-nés est moindre sur une telle période. Il l'est davantage lorsque nous considérons les voisinages. Ce faible nombre peut faire apparaître des variations importantes qui peuvent souvent s'expliquer que par le hasard. La variation de naissance de faible poids, par exemple à l'intérieur d'un voisinage, d'une année à l'autre, peut être importante dans un sens comme dans l'autre, sans pouvoir l'expliquer.

La note d'avertissement sur la scolarité des mères sera importante à lire et à retenir.

TERRITOIRE

Les données sont présentées en fonction des territoires de voisinages, tels que définis en 2008 par la Direction régionale de la santé publique de Montréal, ce qui permet d'observer l'évolution de la situation et d'en distinguer les indicateurs à suivre. Nous avons, par contre, réuni les voisinages de Peter-McGill et de Milton-Parc dans le CLSC Métro à cause du faible nombre de naissances. De plus, soulignons que le voisinage de Mont-Royal comprend la partie située au nord de la voie ferrée, communément appelée Glenmount, qui est enclavée dans Mont-Royal.



FAITS SAILLANTS

- Du 1^{er} avril 2007 au 31 mars 2010, il y a eu en moyenne, annuellement, 2 830 naissances.
- Il y a eu 172 bébés de faible poids dont 130 de naissance simple, soit 4,7 % de l'ensemble des naissances simples. La proportion est sensiblement plus élevée chez les femmes nées à l'extérieur du Canada (5,2 % vs 3,4 %) et plus élevée parmi celles qui ont moins de 12 années de scolarité (5,7 % vs 4,3 %).
- Il y a eu 182 nouveau-nés avant terme dont 141 de naissance simple, soit 5,1 % de l'ensemble des naissances simples.
- 7,7 % des femmes ayant accouché n'ont pas complété d'études de niveau secondaire et 22,1 % ont obtenu un diplôme d'études secondaires mais n'ont pas été plus loin dans leurs études.
- 84,7 % des nouveau-nés ont un des deux parents qui n'est pas né au Canada.
- 64,6 % des nouveau-nés ont un des deux parents qui n'a pas le français ou l'anglais comme langue maternelle.
- Il s'agissait de leur premier bébé pour 39,1 % des femmes, du deuxième bébé pour 36,2 %, du troisième enfant pour 14,1 % et 10,6 % d'entre elles en étaient à leur quatrième bébé ou plus.
- 39 mères sont âgées de moins de 20 ans, soit 1,4 % de toutes les mères.
- On constate d'importantes variations d'un voisinage à l'autre. Les voisinages de Côte-des-Neiges-Nord et de Parc-Extension sont les plus affectés par des indicateurs de défavorisation qui ont un impact négatif sur certaines dimensions de la naissance.



NOMBRE DE NAISSANCES

Tableau 1. Nombre de naissances

Toutes les naissances selon le voisinage, CSSS de la Montagne, 2007-2010 (données annualisées)					
Indicateurs		Naissances	Multiplés	Féminin	Masculin
Métro-Montréal	Nb	315	7	136	179
	%	100,0	2,2	43,2	56,8
Westmount	Nb	158	11	79	79
	%	100,0	7,2	50,2	49,8
Outremont	Nb	339	13	166	173
	%	100,0	3,8	48,9	51,1
Mont-Royal	Nb	176	10	91	85
	%	100,0	5,7	51,8	48,2
CDN-Sud	Nb	382	9	180	202
	%	100,0	2,4	47,2	52,8
CDN-Nord	Nb	940	20	462	478
	%	100,0	2,1	49,1	50,9
Parc-Extension	Nb	520	15	255	265
	%	100,0	2,8	49,0	51,0
CSSS	nb	2 830	85	1 370	1 461
	%	100,0	3,0	48,4	51,6

Du 1^{er} avril 2007 au 31 mars 2010, il y a eu 8 490 naissances sur le territoire du CSSS de la Montagne, pour une moyenne de 2 830 naissances par année.

De ces 2 830 naissances, 85 étaient des jumeaux ou des triplets, soit 3 % de naissances multiples. En 2004-2006, la proportion était aussi de 3 % à Montréal. Il y avait 84 naissances multiples pour la période précédente. Il n'y a donc pas de progression au niveau des grossesses multiples.

Le nombre de naissances, en moyenne, est réparti comme suit par territoire : Côte-des-Neiges-Sud : 382 naissances (+3,6 % par rapport à la période 2006-2009), Outremont : 338 naissances (+2,9 %), Côte-des-Neiges-Nord : 940 naissances (+1,4 %), Montréal-Métro : 315 naissances (-0,9 %), Parc-Extension : 520 naissances (-1 %), Mont-Royal : 176 naissances (-3,1 %) et Westmount : 158 naissances (-7,6 %).

Pour l'ensemble du territoire du CSSS il s'agit d'une augmentation de 0,3 % du nombre de naissances par rapport à la période précédente, 2006-2009. Le nombre de naissances a varié d'une baisse de 7,6 %, pour le voisinage de Westmount à une augmentation de 3,6 % à Côte-des-Neiges-Sud.



Carte 1. Nombre de naissances simples, CSSS de la Montagne, 2007-2010

Nombre de naissances simples, CSSS de la Montagne, 2007-2010



LE SEXE DES BÉBÉS

Il y a eu 51,6 % des naissances de garçons et 48,4 % de filles.



L'ÂGE DES MÈRES

Tableau 2. Toutes les naissances, CSSS de la Montagne, 2007-2010

Toutes les naissances selon l'âge de la mère, CSSS de la Montagne, 2007-2010 (Données annualisées)										
Indicateurs	Nb	Médiane	Moyenne	Plus jeune	Plus âgée	13-17 ans	18-19 ans	20-24 ans	25-34 ans	35 ans et +
Métro-Montréal	315	30	30,6	17	50	0	3	30	209	74
						0,1	0,8	9,4	66,2	23,5
Westmount	158	34	33,8	19	49	0	1	3	87	67
						0,0	0,8	1,7	55,1	42,4
Outremont	338	31	30,4	17	46	0	3	64	184	87
						0,1	1,0	18,9	54,4	25,6
Mont-Royal	176	34	33,4	19	55	0	0	7	97	72
						0,0	0,2	4,0	55,0	40,8
CDN-Sud	382	32	31,6	17	48	1	3	31	239	108
						0,2	0,7	8,2	62,6	28,3
CDN-Nord	940	31	30,6	17	47	4	12	118	565	241
						0,4	1,3	12,6	60,1	25,6
Parc-Extension	520	29	29,4	14	56	2	9	95	313	101
						0,4	1,7	18,2	60,2	19,5
CSSS	2 829	31	30,8	14	56	8	31	347	1 694	750
						0,3	1,1	12,3	59,9	26,5

L'âge moyen des mères est de 30,8 ans et l'âge médian est de 31 ans.

L'âge de la plus jeune mère est de 14 ans et celui de la plus âgée est de 56 ans.

En 2007-2010, la proportion de jeunes mères (moins de 20 ans) sur le territoire du CSSS est relativement faible. Il y a eu en moyenne 39 mères âgées de moins de 20 ans, soit 1,4 % de toutes les mères.

La proportion de jeunes mères varie de 0,2 % à Mont-Royal à 2,1 % à Parc-Extension.

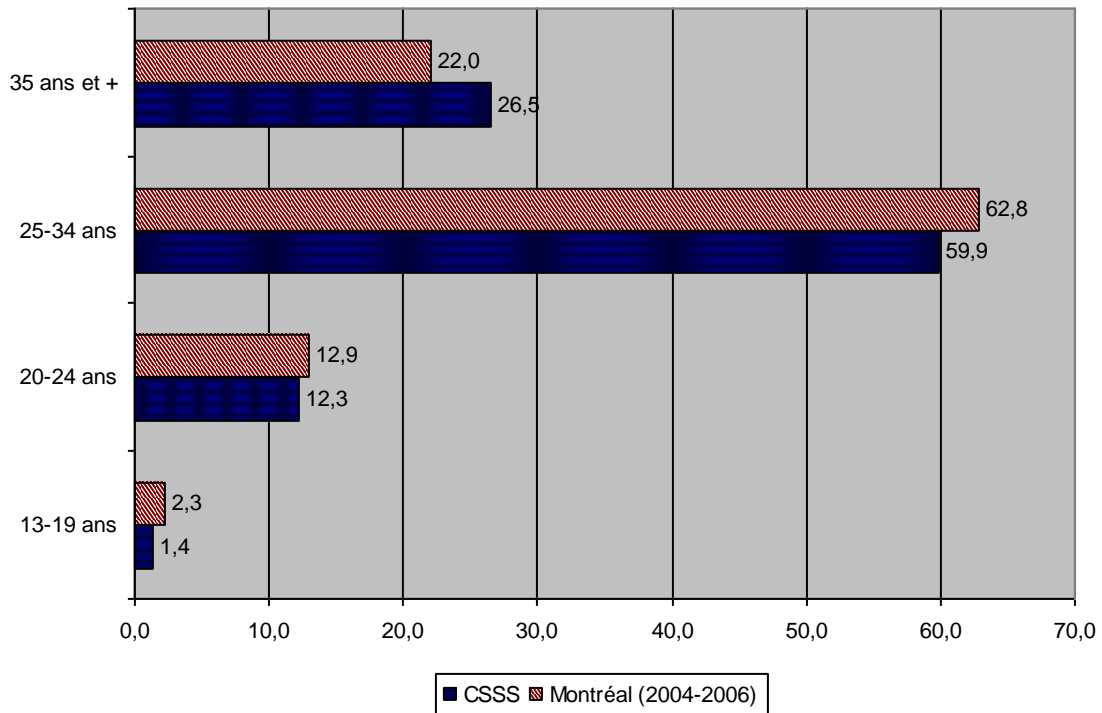
Par rapport à la période précédente, la proportion de jeunes mères a diminué de 2 %.

À l'autre extrémité des groupes d'âge, les femmes âgées de 35 ans et plus constituent 26,5 % de toutes les mères, en comparaison à 22 % des mères de l'ensemble de l'île de Montréal (2004-2006).

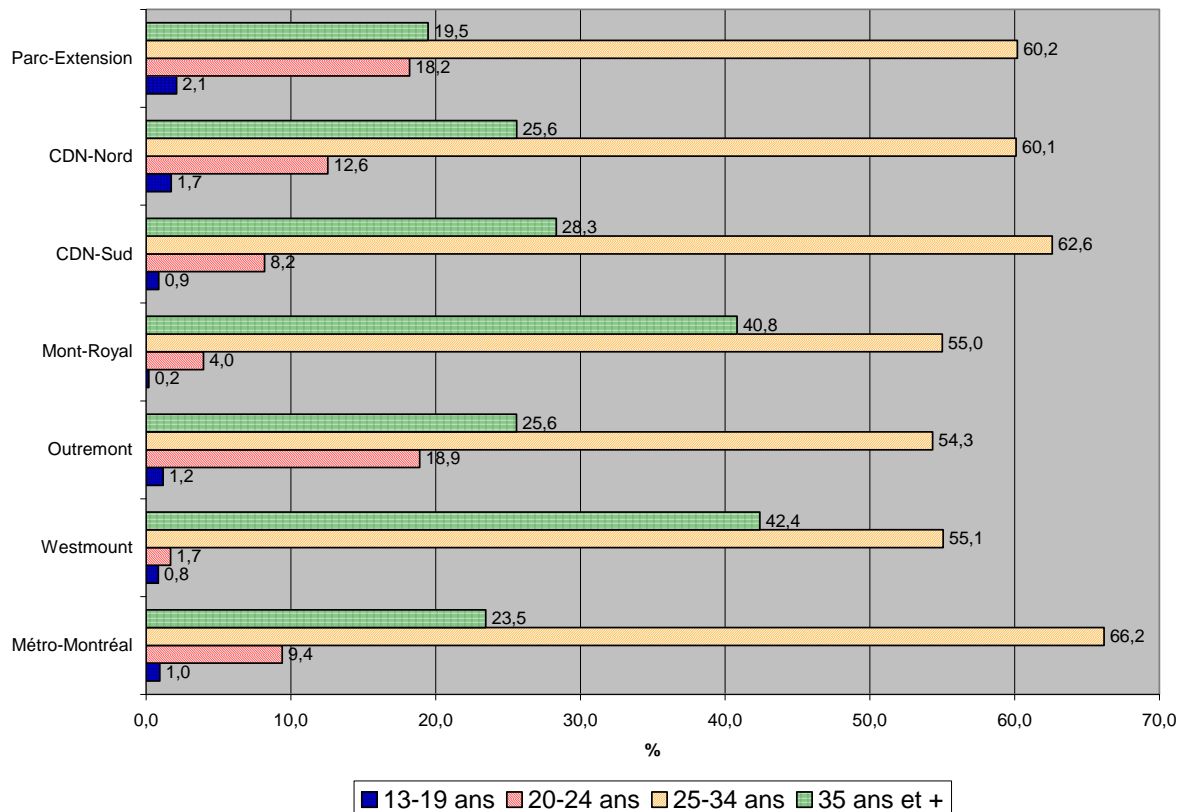
Pour la période 2004-2006, période où l'on peut se comparer avec l'ensemble de Montréal, la proportion de jeunes mères a été de 1,3 % pour l'ensemble du CSSS de la Montagne, comparativement à 2,3 % à Montréal. Le CSSS de la Montagne se situait au premier rang pour la plus faible proportion de jeunes mères, rang qu'il partage avec le CSSS de l'Ouest de l'île.



Graphique 1. Âge des mères, CSSS de la Montagne, 2007-2010



Graphique 2. Âge des mères selon le voisinage de résidence, CSSS de la Montagne



QUELQUES ASPECTS CULTURELS DES PARENTS



La très grande majorité des mères (72,6 %) et des pères (78,2 %) des nouveau-nés est originaire d'un autre pays que le Canada. De plus, 84,5 % des enfants avaient soit une mère, soit un père qui était né à l'extérieur du Canada, comparativement à 60,7 % à Montréal (2004-2006).

La proportion de nouveau-nés dont un des deux parents est né dans un autre pays varie de 56,7 % à Mont-Royal à 93,9 % à Côte-des-Neiges-Nord. La proportion est semblable tant pour le père que pour la mère dans l'ensemble des voisinages à l'exception d'Outremont. Ce voisinage se distingue par une présence hassidique importante. L'écart s'explique par l'importance des mariages « internationaux » à l'intérieur de la communauté hassidique. Plusieurs femmes nées à Montréal vont marier des hommes de la même communauté religieuse située dans d'autres pays tels que les États-Unis, la Belgique et Israël pays où les communautés hassidiques sont établies.

La proportion de nouveau-nés, dont au moins un des deux parents est né à l'extérieur du Canada, a diminué de 0,3 % depuis la période 2006-2009. Ce qui démontre une certaine stabilité.

Tableau 3. Aspects culturels des parents, CSSS de la Montagne, 2007-2010

Portrait des parents, selon le voisinage, CSSS de la Montagne, 2007-2010 (données annualisées)									
Indicateurs		Méto- Montréal	Westmount	Outremont	Mont- Royal	CDN- Sud	CDN- Nord	Parc- Extension	CSSS
Pays d'origine de la mère	Nb	252	80	97	81	293	807	455	2 065
Autre que le Canada	%	80,0	51,0	28,9	46,5	76,8	86,0	87,8	72,6
Langue maternelle de la mère	Nb	163	44	107	51	146	394	218	1 123
Autre que le français et l'anglais	%	54,6	28,5	32,4	30,2	42,0	46,2	47,8	43,1
Pays d'origine du père	Nb	238	72	196	84	276	746	416	2 028
Autre que le Canada	%	79,7	48,5	60,3	50,6	79,1	88,1	90,4	78,2
Langue maternelle du père	Nb	179	47	110	64	198	543	351	1 492
Autre que le français et l'anglais	%	60,5	31,9	33,6	38,7	57,9	66,8	80,3	59,1
Les deux parents	Nb	259	91	228	94	297	795	426	2 190
Dont un des deux parents n'est pas né au Canada	%	86,7	61,6	70,1	56,7	85,1	93,9	92,5	84,5
Les deux parents	Nb	195	56	130	70	210	566	359	1 586
Dont un des deux parents n'a pas le français ou l'anglais comme langue maternelle	%	66,8	37,6	40,0	43,0	62,9	70,5	83,5	63,6

Parmi les données obtenues, concernant le pays d'origine de la mère, au moins 154 pays différents ont été mentionnés. Les quatre pays d'origine les plus souvent mentionnés après le Canada sont : les Philippines, le Maroc, la Chine et le Bangladesh. Les deuxième et troisième places ont été inversées, depuis la période précédente, à cause d'une plus grande présence des mères marocaines.

D'un voisinage à l'autre, les pays le plus souvent mentionnés varient énormément.

Tableau 4. Pays d'origine et langue maternelle de la mère, CSSS de la Montagne, 2007-2010

Pays d'origine et langue maternelle de la mère, CSSS de la Montagne, 2007-2010			
Pays		Langue	
Nom	%	Nom	%
Canada	26,8	Anglais	32,4
Philippines	6,5	Français	26,6
Maroc	5,1	Arabe	9,5
Chine	4,2	Chinois et mandarin	4,3
Pakistan	3,5	Espagnol	4,1
Sri-Lanka	3,1	Yiddish ou Hébreu	3,7
Inde	3,1	Tagalog	2,7
Algérie	2,7	Roumain	1,5
États-Unis d'Amérique	2,6	Tamil	1,5
Bengladesh	2,6	Bengali	1,3
France	1,9	Russe	1,2
Haïti	1,8	Grec	0,9
Roumanie	1,7	Ourdou	0,9
Liban	1,7	Créole	0,8
Mexique	1,7	Vietnamien	0,8
Tunisie	1,6	Punjabi	0,6
Bangladesh	1,1	Turc	0,4
Russie	1,0	Portugais	0,4
Israël	0,9	Farsi	0,4
Vietnam	0,9	Italien	0,3
Autres	25,5	Autres	5,5

Tableau 5. Pays d'origine et langue maternelle de la mère selon le voisinage, CSSS de la Montagne, 2007-2010

Pays d'origine et langue maternelle de la mère selon le voisinage, CSSS de la Montagne, 2007-2010						
Méto-Montréal	Westmount	Outremont	Mont-Royal	CDN-Sud	CDN-Nord	Parc-Extension
Chine	USA	USA	Liban	Chine	Philippines	Pakistan
Liban	Israël	France	Maroc	Philippines	Maroc	Bengladesh
Maroc	France	Israël	USA	Maroc	Sri-Lanka	Inde
Inde	Belgique	Maroc	France	Tunisie	Algérie	Sri Lanka
Libye	Roumanie	Belgique	Vietnam	Roumanie	Bengladesh	Maroc
USA	Algérie	Liban	Pakistan	Algérie	USA	Haïti
Arabie Saoudite	Chine	Allemagne	Philippines	France	Chine	Algérie
Jordanie	Russie	Algérie	Roumanie	Mexique	Roumanie	Turquie
Iran	Maroc	Roumanie		Sri Lanka	Mexique	Mexique
France	Vietnam	Russie		Russie	Tunisie	Chine
Méto-Montréal	Westmount	Outremont	Mont-Royal	CDN-Sud	CDN-Nord	Parc-Extension
Arabe	Arabe	Yiddish ou Hébreu	Arabe	Arabe	Arabe	Arabe
Chinois	Espagnol	Arabe	Espagnol	Chinois	Tagalog	Espagnol
Espagnol	Chinois	Espagnol	Roumain	Espagnol	Espagnol	Ourdou
Farsi	Créole	Hébreu	Chinois	Roumain	Chinois	Bengali
Russe		Russe	Vietnamien	Tagalog	Roumain	Tamil
Turc		Italien	Russe	Russe	Tamil	Grec
Roumain		Grec	Grec	Tamil	Russe	Punjabi
Tamil		Portugais	Italien		Bengali	Créole
			Allemand		Yiddish ou Hébreu	Chinois
					Vietnamien	Turc

En ce qui concerne la langue maternelle, 43,1 % des mères et 59,1 % des pères ont une langue maternelle autre que le français et l'anglais. De plus, 63,6 % des enfants avaient un des deux parents ayant une langue maternelle autre que le français et l'anglais, comparativement à 44,5 % à Montréal (2004-2006).

Parmi les données obtenues concernant la langue maternelle de la mère, au moins 85 langues différentes ont été mentionnées. Les quatre langues les plus souvent mentionnées, après le français et l'anglais, sont l'arabe, le chinois, l'espagnol et le yiddish ou l'hébreu.

La proportion de mères allophones a diminué de 9,5 %, depuis la période 2006-2009. On ne peut s'expliquer cette importante diminution.



SCOLARITÉ

L'avis de naissance nous informe sur le nombre d'années de scolarité de la mère. À cause d'une modification apportée à l'avis de naissance, le calcul du nombre d'années de scolarité a pu être interprété de manière erronée en 2005-2006 par les personnes qui ont colligé les informations.. Plutôt que d'inscrire le nombre d'années complétées, il est demandé d'indiquer le niveau de scolarité. Pour certaines mères qui avaient moins de 11 années de scolarité, il a été inscrit que le niveau de scolarité était le secondaire. Comme le niveau de scolarité est ensuite transformé en années de scolarité, on indiquait 11 années, ce qui n'est pas le cas. Il est donc impossible de distinguer les mères qui ont 11 années de scolarité de celles qui ne l'ont pas. Cette précision est importante, car nos portraits précédents ont clairement établi qu'il y avait un lien direct entre la scolarité et différents indicateurs de naissance, tel que le faible poids.

Dans ce sens, plusieurs mères qui n'ont pas complété leur 11^e année ont été comptabilisées avec celles qui l'avaient complétée. Par conséquent, nous observons une sous-estimation du nombre de mères qui n'ont pas complété leurs 11 années de scolarité et une surestimation de celles qui ont une 11^e année de scolarité.

Depuis 2009-2010, la Direction de la santé publique régionale de Montréal publie uniquement les informations concernant les mères qui ont complété moins de 12 années de scolarité. Ceci évite les erreurs, mais il existe une différence notable entre les personnes qui ont complété leurs études secondaires (11 années) de celles qui ne les ont pas complétées.

Selon les données de l'ADN pour les années 2007-2010, 7,7 % des mères n'ont pas complété 11 années de scolarité et 22,1 % n'ont pas complété 12 années de scolarité. Toutefois, la confusion dans la prise de note de ce type d'information nous indique que la proportion serait probablement beaucoup plus élevée, pour la proportion de mères n'ayant pas 11 années de scolarité, et moins élevée pour les mères ayant exactement 11 années de scolarité.

Durant la période 2004-2006, la proportion de mères qui avaient moins de 12 années de scolarité comptait pour 22,4 % des mères des nouveau-nés, comparativement à 23,2 % à Montréal. Le CSSS se classait au 6^e rang parmi les 12 CSSS de Montréal, le premier rang ayant la plus petite proportion.

Le nombre d'années d'étude médian pour l'ensemble du CSSS est de 15 années de scolarité. La proportion de mères qui n'ont pas 12 années de scolarité varie de 8,1 % des mères de Mont-Royal à 43,4 % pour celles de Parc-Extension.



Tableau 6. Scolarité de la mère, CSSS de la Montagne

Scolarité de la mère selon le voisinage, CSSS de la Montagne, 2007-2010 (données annualisées)						
		Médiane	< de 11 années	11 années	12 années et +	Total
Métro-Montréal	Nb	17	9	18	275	302
	%		3,1	5,8	91,1	
Westmount	Nb	17	6	7	140	153
	%		4,1	4,4	91,5	
Outremont	Nb	15	14	55	261	329
	%		4,3	16,6	79,1	
Mont-Royal	Nb	17	5	9	155	168
	%		2,8	5,3	91,9	
CDN-Sud	Nb	16	14	35	305	355
	%		3,9	10,0	86,1	
CDN-Nord	Nb	14	80	132	651	863
	%		9,2	15,3	75,5	
Parc-Extension	Nb	12	75	124	260	460
	%		16,4	27,0	56,6	
CSSS	Nb	15	203	379	2 047	2 630
	%		7,7	14,4	77,8	



TYPE D'ACCOUCHEMENT

Les trois quarts (75,2 %) des naissances ont eu lieu par voie vaginale tandis que 24,8 % ont nécessité une césarienne. Les proportions des accouchements par césarienne varient de 19,3 % à Outremont à 27,5 % à Parc-Extension. Les mères dont la langue maternelle est le yiddish ou l'hébreu ont eu une césarienne dans une proportion deux fois moindre que celles ayant une autre langue maternelle (13,2 % vs 25,1 %).

Lorsqu'on exclut les naissances multiples, le taux d'accouchement par césarienne, pour les territoires de Mont-Royal et Westmount, est moindre que pour l'ensemble des accouchements. L'importance du nombre de jumeaux dans ces deux voisinages a un impact majeur sur le type d'accouchement.

Le taux de césarienne est de 23,8 % pour les naissances simples et de 59,3 % pour les naissances multiples.

Depuis la période 2006-2009, la proportion de césariennes est demeurée stable avec une légère baisse de 1,6 %.

En 2008, le taux de césariennes pour les résidentes de Montréal-Centre était de 24 %¹.

Selon l'Institut canadien d'information sur la santé « Le taux de césariennes renseigne sur la fréquence des accouchements chirurgicaux par rapport à toutes les méthodes d'accouchement. Étant donné que les accouchements par césarienne sont coûteux et augmentent la morbidité et la mortalité des mères, le taux de césariennes sert souvent à contrôler les pratiques cliniques, étant implicitement entendu que de faibles taux signifient des soins plus adéquats et plus efficaces. ».¹

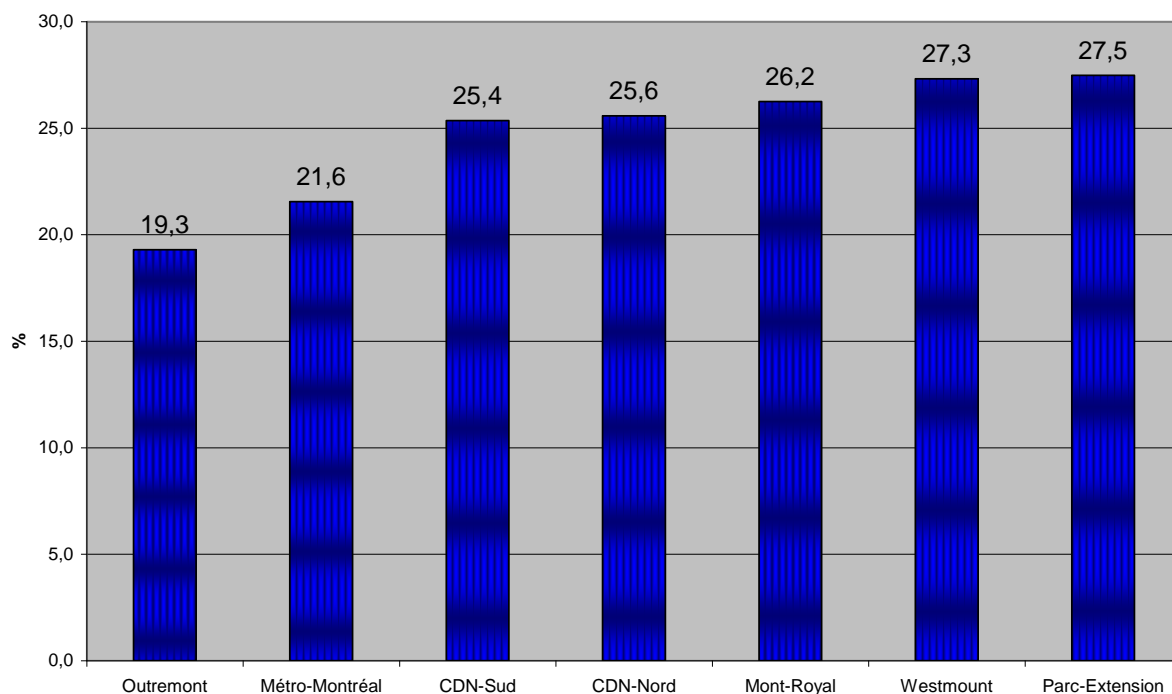


¹ <http://www.cihi.ca/hireports/SearchServlet>

Tableau 7. Toutes les naissances selon le type d'accouchement et le lieu de naissance de la mère, CSSS de la Montagne, 2007-2010

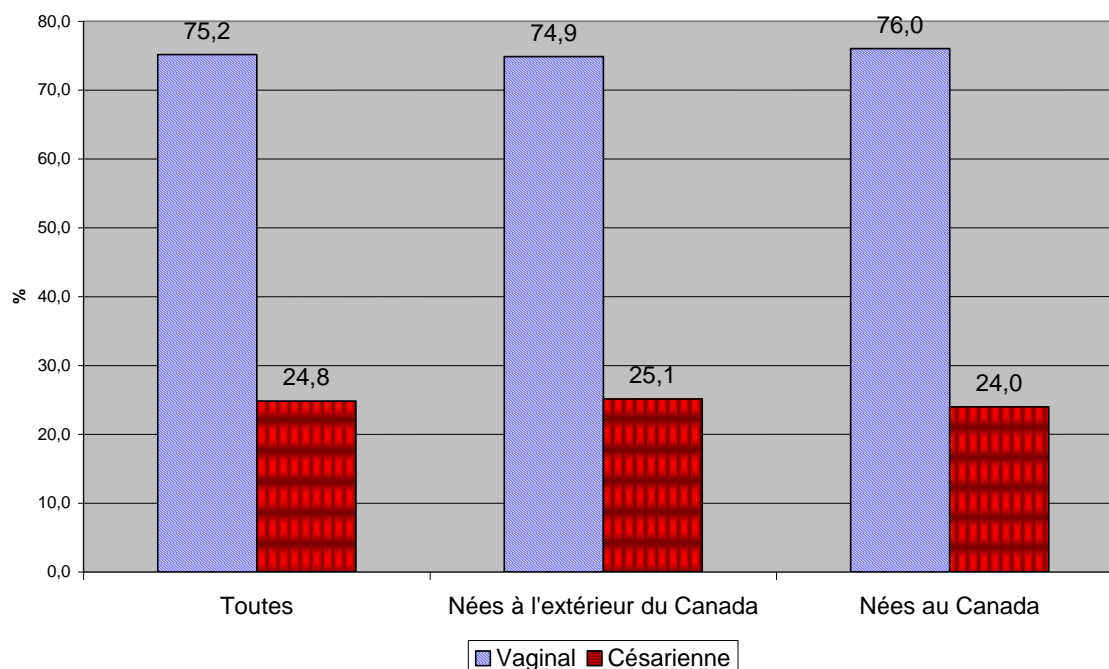
		Toutes les naissances selon le type d'accouchement selon le voisinage et le lieu de naissance de la mère, CSSS de la Montagne, 2007-2010 (données annualisées)					
		Total		Nées à l'extérieur du Canada		Nées au Canada	
		Nb	%	Nb	%	Nb	%
Métro-Montréal	Vaginal	243	78,4	196	79,3	46	75,1
	Césarienne	67	21,6	51	20,7	15	24,9
Westmount	Vaginal	113	72,7	57	71,8	56	73,6
	Césarienne	42	27,3	22	28,2	20	26,4
Outremont	Vaginal	265	80,7	76	79,8	189	81,1
	Césarienne	63	19,3	19	20,2	44	18,9
Mont-Royal	Vaginal	124	73,8	60	76,6	64	71,3
	Césarienne	44	26,2	18	23,4	26	28,7
CDN-Sud	Vaginal	279	74,6	219	76,3	59	69,0
	Césarienne	95	25,4	68	23,7	27	31,0
CDN-Nord	Vaginal	681	74,4	583	73,8	98	78,1
	Césarienne	234	25,6	207	26,2	27	21,9
Parc-Extension	Vaginal	369	72,5	325	72,5	43	73,0
	Césarienne	140	27,5	124	27,5	16	27,0
CSSS	Vaginal	2072	75,2	1518	74,9	555	76,0
	Césarienne	685	24,8	510	25,1	175	24,0

Graphique 3. Accouchements par césarienne selon le voisinage, CSSS de la Montagne, 2007-2010



Parmi les mères pour lesquelles nous disposons d'informations, à la fois sur le pays d'origine et sur le type d'accouchement, nous constatons peu de différences entre les femmes nées à l'extérieur du Canada et celles nées au Canada. En fait, chez ces dernières, la césarienne a été pratiquée pour 24 % d'entre elles, comparativement à 25,1 % chez les premières.

Graphique 4. Type d'accouchement selon le lieu de naissance de la mère, CSSS de la Montagne, 2007-2010

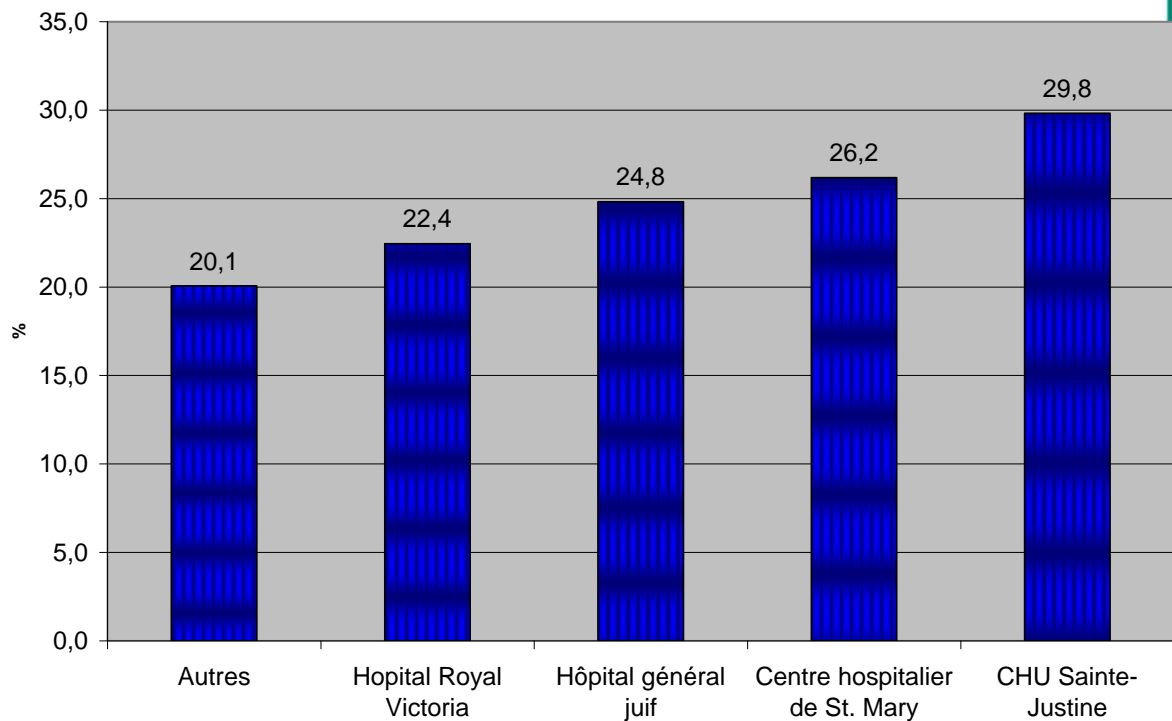


Les taux d'accouchement varient beaucoup d'un hôpital à l'autre. Parmi les plus importants lieux d'accouchement pour les mamans du territoire du CSSS de la Montagne, l'Hôpital Royal Victoria affiche un taux de 22,4 % de césariennes et l'Hôpital Ste-Justine un taux de 29,8 %. Soulignons que les hôpitaux universitaires sont appelés à recevoir des femmes qui vivent une grossesse à risque plus souvent que les autres hôpitaux.

Tableau 8. Type d'accouchement selon le centre hospitalier, CSSS de la Montagne, 2007-2010

<i>Type d'accouchement selon le centre hospitalier montréalais, CSSS de la Montagne, 2007-2010 (données annualisées)</i>					
	Césarienne		Vaginal		Total Nbre
	Nbre	%	Nbre	%	
CHU Sainte-Justine	223	29,8	630	70,2	853
Centre hospitalier de St. Mary	109	26,2	376	73,8	484
Hôpital général juif	73	24,8	173	75,2	246
Hopital Royal Victoria	239	22,4	723	77,6	962
Autres	44	20,1	174	79,9	218
Total	688	24,9	2 076	75,1	2 763

Graphique 5. Proportion d'accouchements par césarienne selon l'établissement accoucheur, CSSS de la Montagne, 2007-2010

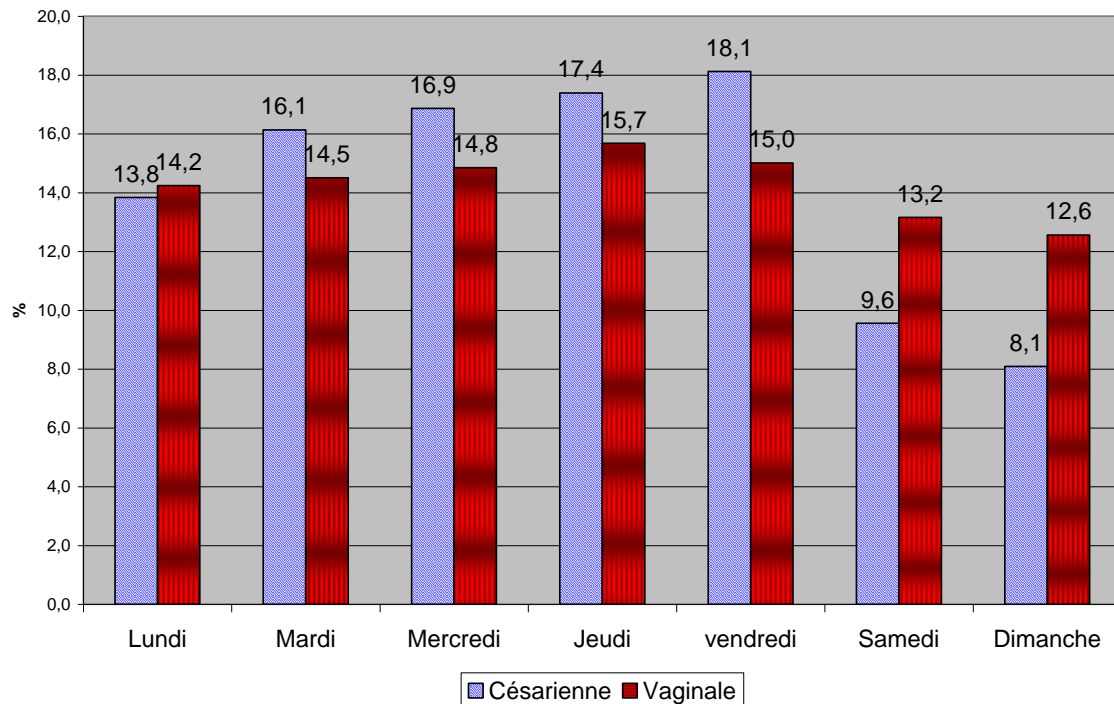


JOUR DE L'ACCOUCHEMENT

Normalement, comme il y a sept jours dans une semaine, il devrait y avoir en moyenne 14,3 % de l'ensemble des accouchements chaque jour. Or, il semble que les femmes accouchent moins souvent durant les fins de semaine et principalement les femmes qui accouchent par césarienne. Durant la période 2007-2010, les samedis et dimanches comptent uniquement pour 17,7 % de l'ensemble des accouchements par césarienne, comparativement à une moyenne attendue de 28,6 %.

Dans une moindre proportion, les accouchements par voie vaginale tendent aussi à diminuer, au fur et à mesure que la fin de semaine approche et baissent jusqu'au dimanche pour augmenter le lundi.

Graphique 6. Répartition des naissances simples selon le type d'accouchement, CSSS de la Montagne, 2007-2010



ALLAITEMENT



Soulignons que les données sur l'allaitement présentent une idée de ce que les mères souhaitent comme type d'alimentation pour leur enfant, au moment de l'accouchement. Les proportions importantes d'intention d'allaiter nous indiquent qu'il serait intéressant de vérifier six mois après l'accouchement la concordance avec les réponses exprimées au lendemain de l'accouchement.

La très grande majorité (96,3 %) des femmes indiquent vouloir offrir un allaitement naturel à leur enfant. De plus, 79,1 % affirment qu'il s'agira d'un allaitement exclusif.

L'enquête sur l'allaitement maternel au Québec indique que 85,1 % des femmes avaient indiqué vouloir allaiter leur enfant. Cette proportion passe à 46,7 % au sixième mois après la naissance de l'enfant. D'autre part, 52,1 % affirmaient vouloir allaiter de manière exclusive et cette proportion tombe à 3 % au sixième mois.

<http://www.stat.gouv.qc.ca/donstat/societe/sante/allaitement/tableau1html.htm>

Tableau 9. Allaitement selon le voisinage, CSSS de la Montagne, 2007-2010

Allaitement selon le voisinage, CSSS de la Montagne, 2007-2010				
	Allaitement maternel (oui)		Allaitement maternel exclusif	
	Nb	%	Nb	%
Métro-Montréal	300	99,0	193	83,6
Westmount	149	98,0	95	84,1
Outremont	319	97,9	191	84,6
Mont-Royal	160	96,2	91	84,7
CDN-Sud	359	96,8	170	79,3
CDN-Nord	884	97,5	379	76,8
Parc-Extension	475	98,1	166	77,4
CSSS	2 646	97,7	1 284	80,4

POIDS DES BÉBÉS

« Les bébés dont le poids à la naissance est insuffisant, ou qui sont nés prématurément, ont des risques accrus de présenter des problèmes de santé, d'être hospitalisés à plusieurs reprises et même de décéder au cours de la première année de vie. ». (1) *Portrait de la santé du Québec et de ses régions, 2006 p.85.*

Le poids moyen des enfants à la naissance est de 3 309 grammes et le poids médian est de 3 330 grammes. On trouve 172 bébés de faible poids. Les jumeaux et les triplets comptent pour beaucoup, parmi ceux-ci. Comme une très grande proportion de ces derniers sont de faible poids, nous allons les exclure de nos calculs, dans la prochaine partie.

Notons, qu'il y a quelques années, la Direction de la santé publique régionale de Montréal excluait les naissances multiples du calcul des naissances de faible poids, étant donné que la proportion de celles-ci était largement présente parmi les naissances de faible poids. Maintenant, elle inclut les naissances multiples dans ses calculs.

Ainsi, en incluant les naissances multiples, la proportion de naissances de faible poids est de 6,1 % sur le territoire du CSSS de la Montagne, comparativement à 6,1 % à Montréal (2004-2006). Soulignons que la proportion de naissances de faible poids en 2004-2006, sur le territoire du CSSS de la Montagne était de 6,4 %. Il se plaçait au 8^e rang parmi les 12 CSSS de Montréal pour la proportion de faible poids, le premier rang ayant la plus faible proportion.

Cette proportion varie de 4,2 % à Outremont à 7,1 % à Parc-Extension.

Tableau 10. Caractéristiques sur le poids, toutes les naissances, CSSS de la Montagne, 2007-2010

Toutes les naissances selon le poids à la naissance et le voisinage, CSSS de la Montagne, 2007-2010 (Données annualisées)							
		Nb	Médiane (gr.)	Moyenne (gr.)	Plus petit (gr.)	Plus gros (gr.)	Faible poids
Métro-Montréal	Nbre	315	3 372	3 359	450	4 955	15
	%						4,7
Westmount	Nbre	157	3 332	3 292	170	4 670	12
	%						7,6
Outremont	Nbre	339	3 350	3 352	860	5 820	14
	%						4,2
Mont-Royal	Nbre	176	3 355	3 345	830	5 020	11
	%						6,0
CDN-Sud	Nbre	382	3 370	3 352	610	5 230	22
	%						5,8
CDN-Nord	Nbre	940	3 311	3 287	270	5 105	61
	%						6,5
Parc-Extension	Nbre	520	3 280	3 253	225	5 209	37
	%						7,1
CSSS	Nbre	2 829	3 330	3 309	170	5 820	172
	%						6,1

Naissances simples

Ainsi, lorsqu'on exclut les naissances multiples, le poids moyen des enfants à la naissance est de 3 338 grammes et le poids médian est de 3 350 grammes. On compte annuellement 130 bébés de faible poids (moins de 2 500 grammes) soit 4,7 % de l'ensemble des naissances simples. Il s'agit d'une diminution de 3,3 % de la proportion de naissances de faible poids depuis 2006-2009. Durant cette période, la proportion était de 4,9 %. On observe des diminutions dans les voisinages d'Outremont (-25,6 %), Montréal-Métro (-12,3 %), Parc-Extension (-10,8 %), et Côte-des-Neiges-Nord (-1,7 %).



Tableau 11. Naissances simples selon le poids et le voisinage, CSSS de la Montagne, 2007-2010

Naissances simples selon le poids à la naissance et le voisinage , CSSS de la Montagne , 2007-2010 (Données annualisées)							
		Nb	Médiane (gr.)	Moyenne (gr.)	Plus petit (gr.)	Plus gros (gr.)	Faible poids
Métro -Montréal	Nbre	308	3 386	3 382	450	4 955	11
	%						3,7
Westmount	Nbre	146	3 377	3 372	170	4 670	6
	%						3,9
Outremont	Nbre	326	3 370	3 386	860	5 820	8
	%						2,4
Mont-Royal	Nbre	166	3 396	3 404	830	5 020	6
	%						3,8
CDN-Sud	Nbre	373	3 370	3 352	610	5 230	17
	%						4,6
CDN-Nord	Nbre	919	3 325	3 307	270	5 105	53
	%						5,7
Parc-Extension	Nbre	505	3 280	3 253	225	5 209	29
	%						5,7
CSSS	Nbre	2 743	3 350	3 338	170	5 820	130
	%						4,7

Carte 2. Nombre de nouveau-nés de faible poids, CSSS de la Montagne, 2007-2010



Carte 3. Proportion de nouveau-nés de faible poids, CSSS de la Montagne, 2007-2010



La proportion de naissances de faible poids varie sensiblement entre 2,4 % à Outremont, à 5,7 % à Parc-Extension et à Côte-des-Neiges-Nord.

Naissances de faible poids (*)

(*) Le poids des nourrissons issus de grossesses multiples (jumeaux, triplets) ayant tendance à être inférieur à celui des naissances uniques, les naissances multiples ont été exclues du numérateur et du dénominateur afin d'éviter de surestimer le nombre et la proportion de nouveau-nés de faible poids. Les nombres et les pourcentages ont été calculés à partir des naissances dont le poids à la naissance est connu.

Tableau 12. Portrait des naissances de faible poids, naissances simples, CSSS de la Montagne, 2007-2010

<i>Naissances de faible poids (naissances simples) CSSS de la Montagne, 2007-2010 (données annualisées)</i>		
Indicateurs		
Poids	130 naissances	
	Grammes	%
Mediane	2 226	
Moyenne	2 038	
Plus petit	170	
Plus gros	2 496	
Gestation	Semaines	
Mediane	35	
Moyenne	36	
Plus petit	16	
Plus gros	41	
Prématurés (nombre)	79	58,2
Âge de la mère	Âge	
Mediane	31	
Moyenne	30,6	
Plus jeune	17	
Plus vieille	45	
13-17 ans	1	0,5
18-19 ans	2	1,5
20-24 ans	19	14,4
25-34 ans	72	55,1
35 ans et plus	37	28,5
Années de scolarité de la mère	Années	
Médiane	14	
Moins de 11 années	16	13,6
11 années	16	13,8
12 années et plus	86	72,6

Du groupe des 130 bébés de faible poids, 79 sont nés prématurés, soit 58,2 % d'entre eux. L'âge moyen des mères est de 30,6 ans et la médiane est aussi de 31 ans, soit sensiblement la même que pour l'ensemble des mères du territoire du CSSS.

Le poids des bébés varie de 170 à 2 496 grammes. Le poids médian est de 2 226 grammes. Certains de ces bébés ont vécu quelques heures tout au plus.

La proportion de mères qui n'ont pas un diplôme d'études secondaires est de 13,6 %, soit plus que les 7,7 % pour l'ensemble des mères.

La proportion de bébés de faible poids était de 4,3 % chez les mères qui avaient 12 années de scolarité ou plus, et de 5,7 % pour celles qui avaient moins de 12 années de scolarité.

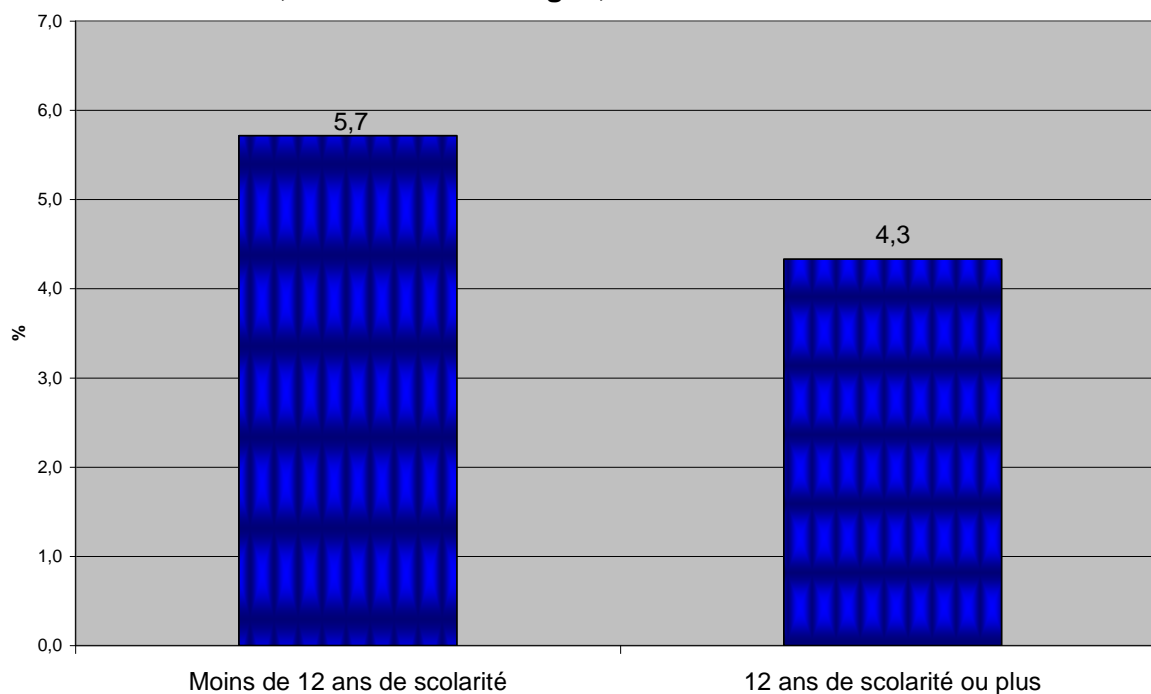
Près d'une mère sur six (28,5 %) était âgée de 35 ans et plus et 2 % étaient âgées de moins de 20 ans, ce qui est sensiblement la même proportion que pour l'ensemble des mères.

La proportion de bébés de faible poids était de 7,6 % chez les mères qui avaient moins de 20 ans et de 4,9 % pour celles qui étaient âgées de 20 ans ou plus.

Il s'agissait de leur premier bébé pour 46,9 % d'entre elles.



Graphique 7. Proportion de naissances simples de faible poids selon le nombre d'années de scolarité, CSSS de la Montagne, 2007-2010



Certains aspects culturels des bébés de faible poids

- 81,1 % des bébés de faible poids ont une mère qui est née dans un autre pays, comparativement à 72,6 % de l'ensemble des bébés.
- La proportion de nouveau-nés de faible poids était de 5,2 % chez les mères nées à l'extérieur du Canada et de 3,4 % chez les mères nées au Canada.

Tableau 13. Aspects culturels des parents des nouveau-nés de faible poids, CSSS de la Montagne, 2007-2010

<i>Pays d'origine et langue maternelle des parents des nouveau-nés de faible poids , (naissances simples) CSSS de la Montagne, 2007-2010 (données annualisées)</i>		
Indicateurs	Nbre	%
Pays d'origine de la mère	129	
Autre que le Canada	105	81,1
Langue maternelle de la mère	119	
Autre que le français et l'anglais	60	50,1
Pays d'origine du père	115	
Autre que le Canada	97	84,3
Langue maternelle du père	111	
Autre que le français et l'anglais	71	64,1
Les deux parents	115	
Dont un des deux parents n'est pas né au Canada	104	90,4
Les deux parents	109	
Dont un des deux parents n'a pas le français ou l'anglais comme langue maternelle	74	68,0

Graphique 8. Proportion de naissances de faible poids selon le lieu de naissance de la mère, naissances simples, CSSS de la Montagne, 2007-2010

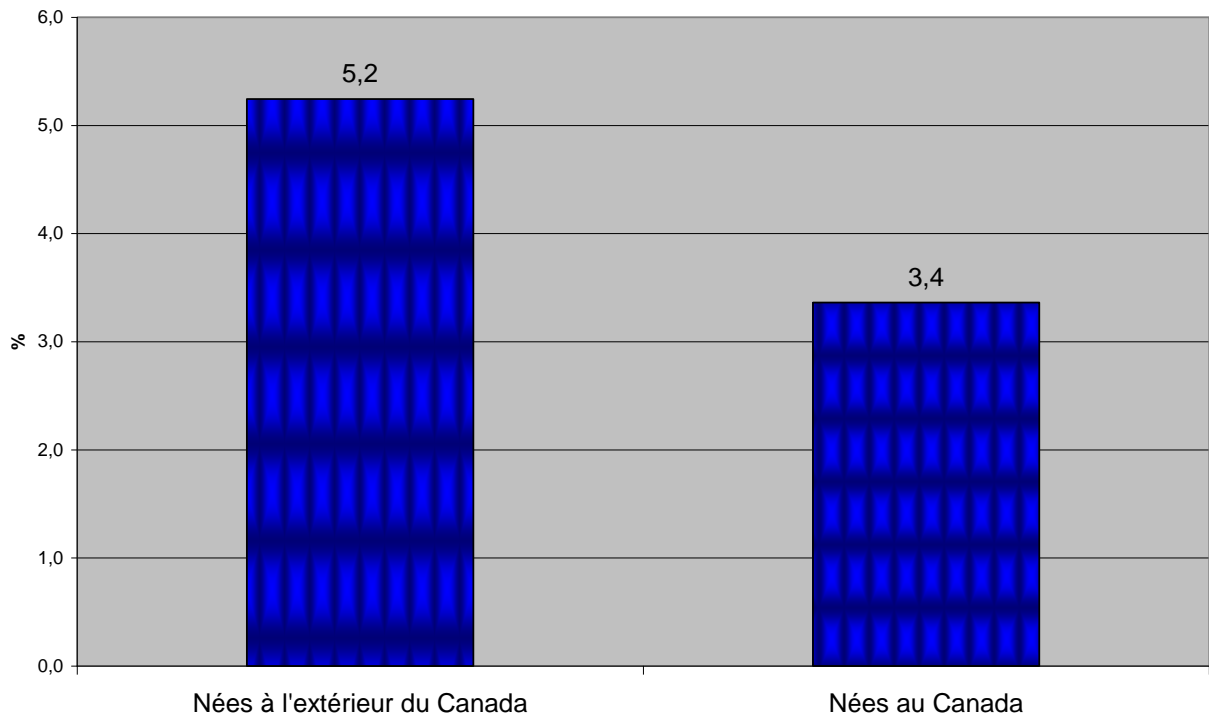
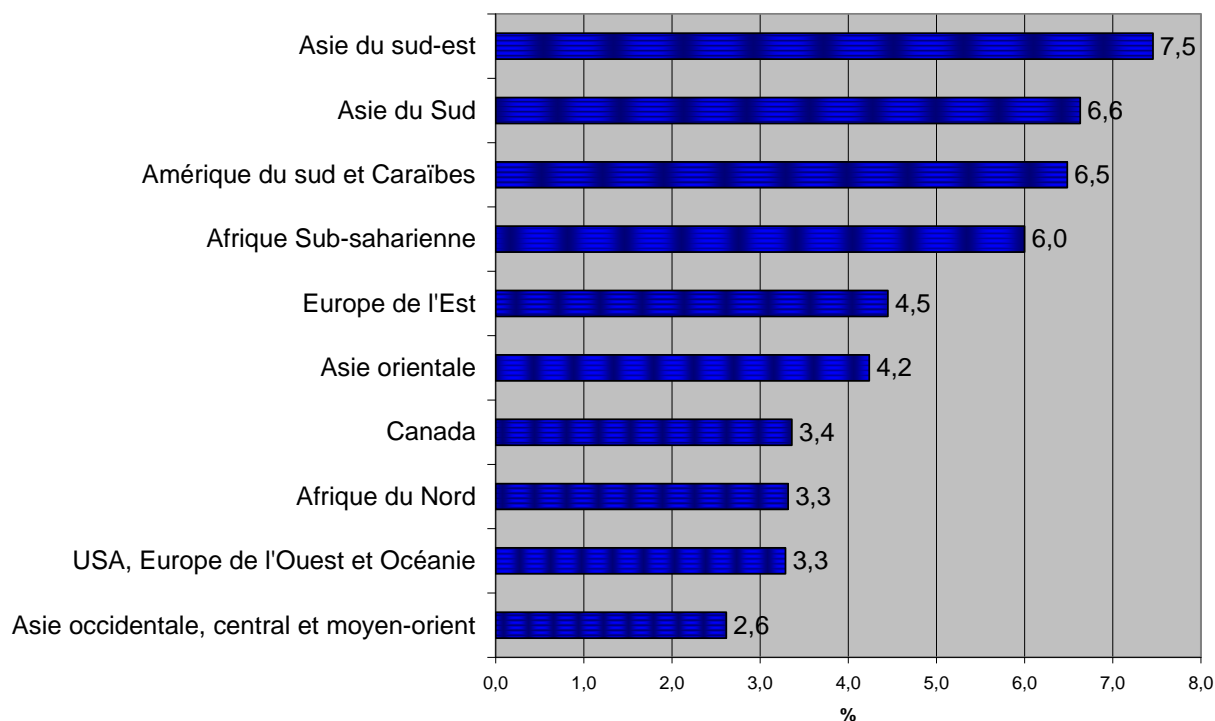


Tableau 14. Naissances de faible poids selon le lieu de naissance, CSSS de la Montagne, 2007-2010

<i>Naissances de faible poids selon le lieu de naissance de la mère (naissances simples), CSSS de la Montagne, 2007-2010 (données annualisées)</i>			
	Total Nbre	Faible poids	
		Nbre	%
Asie du Sud-Est	219	16	7,5
Asie du Sud	372	25	6,6
Amérique du Sud et Caraïbes	195	13	6,5
Afrique Sub-saharienne	100	6	6,0
Europe de l'Est	127	6	4,5
Asie orientale	134	6	4,2
Canada	724	24	3,4
Afrique du Nord	281	9	3,3
USA, Europe de l'Ouest et Océanie	172	6	3,3
Asie occidentale, central et Moyen-Orient	166	4	2,6
Total	2 491	115	4,6

Graphique 9. Naissances de faible poids selon la région de naissance de la mère, naissances simples, CSSS de la Montagne, 2007-2010



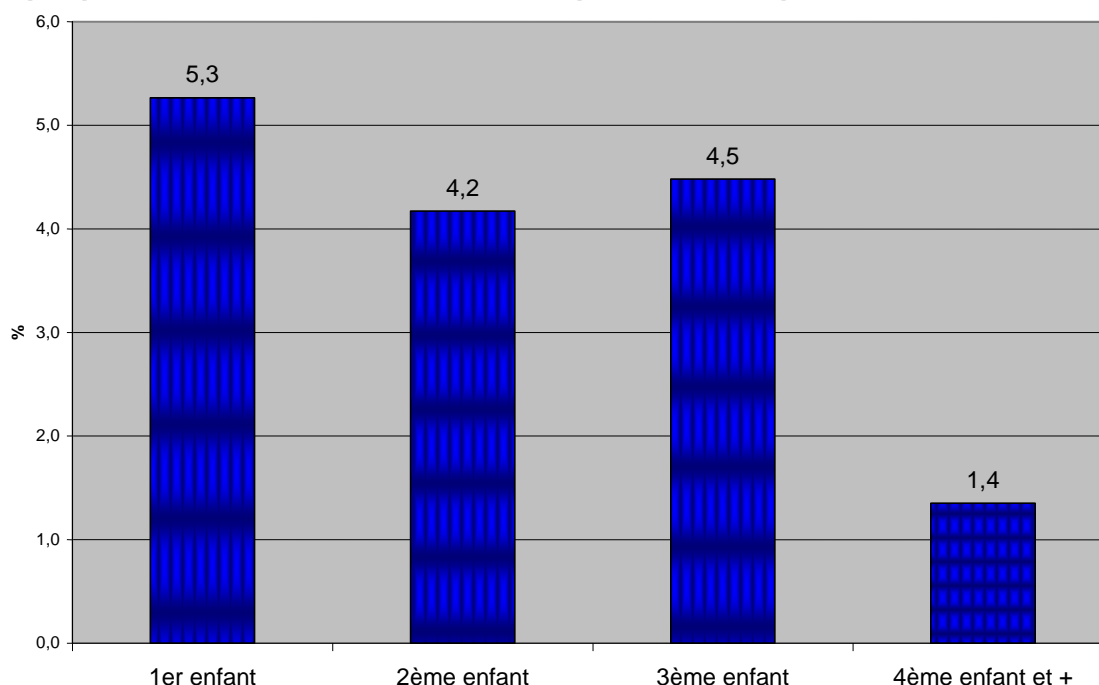
On connaît le lieu de naissance de 7 472 mères pour des naissances simples durant la période 2007-2010. Nous avons regroupé ces mères dans 10 groupes géographiques, afin de distinguer davantage le lien entre le lieu de naissance et le poids de l'enfant.

On retrouve les proportions de nouveau-nés de faible poids les plus élevées parmi les femmes originaires d'Asie du Sud-Est (7,5 %), d'Asie du Sud (6,6 %), d'Amérique du Sud et des Caraïbes (6,5 %) et d'Afrique Sub-saharienne (6,0 %). Plus de la moitié (52,2%) de tous les bébés de faible poids ont une mère originaire d'une de ces quatre régions. Toutefois, ces quatre régions comptent pour seulement 35,6 % de toutes les naissances.

Faible poids et parité

Nous nous sommes interrogés sur la relation entre la parité et la proportion de naissance de faible poids. Les calculs donnent à penser que la probabilité d'avoir une naissance de faible poids soit plus grande lors de la première naissance. En effet, le taux est de 5,3 % lorsqu'il s'agit d'une première naissance. Toutefois, les données sont moins claires pour ce qui est de la deuxième et troisième naissance. Le taux de naissance de faible poids est légèrement supérieur pour la seconde que pour la troisième naissance. Cependant, il semble que pour la quatrième naissance et plus, le taux soit nettement faible, soit 1,4 %.

Graphique 10. Taux de naissance de faible poids selon la parité



Répartition des naissances de faible poids et défavorisation matérielle

Le lieu de résidence de la mère des nouveau-nés nous permet de déterminer le niveau de défavorisation du territoire où habite la mère.

Nous avons réparti l'ensemble de la population du territoire du CSSS de la Montagne en cinq groupes (quintiles). Dans un deuxième temps, nous avons octroyé le niveau de

défavorisation des mères en tenant compte de leur lieu de résidence². Finalement, nous avons calculé la proportion de naissances de faible poids pour chacun de ces groupes.

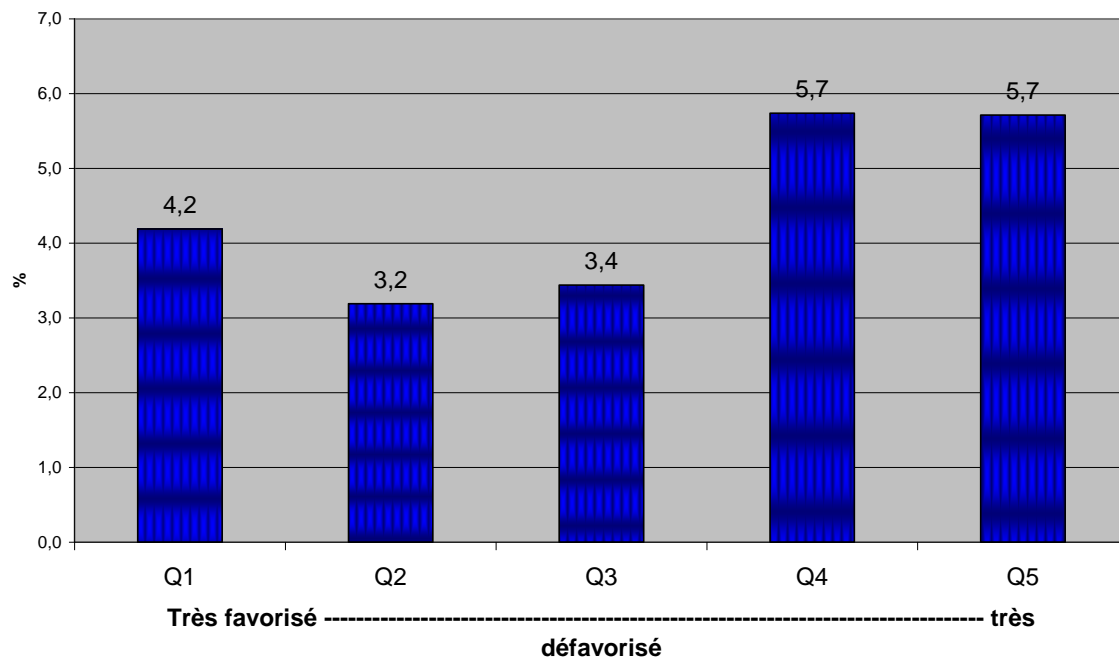


Durant la période allant du 1^{er} avril 2007 au 31 mars 2010, parmi 7 935 naissances simples situées dans une zone géographique pour laquelle nous avons des données de défavorisation, il y a eu 374 naissances de faible poids, soit 4,7 % du total. Par contre, nous constatons que cette proportion est de 4,2 % chez les enfants du quintile 1, le plus favorisé et de 5,7 % dans le quintile 5, le plus défavorisé. Un enfant avait donc 35,7 % plus de chance de naître avec un faible poids si sa mère résidait dans le territoire le plus défavorisé que si elle habitait dans le territoire le plus favorisé. Le graphique suivant illustre la tendance croissante en fonction de la défavorisation matérielle. Plus la défavorisation augmente, plus la proportion de naissances de faible poids s'accroît.

Notons, qu'habituellement, une courbe croissante aurait donné une proportion de faible poids plus petite pour le quartier le plus favorisé. Ce qui n'est pas le cas ici, bien que cette proportion soit nettement plus faible que pour les quintiles 4 et 5, les plus défavorisés.

http://www.msss.gouv.qc.ca/statistiques/atlas/atlas/index.php?id_carte=11

Graphique 11. Proportion de naissances simples de faible poids selon le niveau de défavorisation, CSSS de la Montagne, 2007-2010



² Les données de défavorisation nous ont été fournies par Robert Pampalon de l'Institut national de la santé publique du Québec.

Carte 4. Répartition géographique des nouveau-nés de faible poids selon leur niveau de défavorisation, CSSS de la Montagne, 2007-2010



Retard de croissance intra-utérine

Tel que mentionné sur le site Internet de la santé publique³ :

« On calcule ici la proportion de nouveau-nés dont le poids est insuffisant compte tenu de la durée de gestation pour une période donnée, par rapport au total des naissances vivantes durant la même période.

Un nouveau-né ayant un retard de croissance intra-utérine (RCIU) est un nouveau-né dont le poids est insuffisant compte tenu de la durée de gestation. Cette notion s'appuie sur des courbes de croissance *in utero* qui diffèrent selon le sexe du nouveau-né. À partir de ces courbes, on établit une frontière qui délimite une croissance normale d'une croissance retardée.

Le calcul de l'indicateur ne s'applique qu'aux naissances simples dont le poids est connu et la durée de gestation se situe entre 22 et 43 semaines.

Les nombres et les proportions ont été calculés à partir des naissances dont le poids à la naissance et la durée de gestation sont connus. Les naissances pour lesquelles ces

³ <http://www.santepub-mtl.qc.ca/Portrait/methodologie/naissances.html#11>

informations étaient inconnues ont été exclues au numérateur et au dénominateur (ensemble des naissances vivantes), afin de ne pas sous-estimer les proportions. ».

On constate, pour la période 2007-2010, un taux de retard de croissance intra-utérine de 12 % pour l'ensemble des nouveau-nés du territoire du CSSS de la Montagne. Encore une fois, les taux varient beaucoup d'un voisinage à l'autre, allant de 7,6 % à Mont-Royal à 14,3 % à Côte-des-Neiges-Nord.

Tableau 15. Naissances simples selon le retard de croissance intra-utérine (RCIU), CSSS de la Montagne, 2007-2010

Nouveau-nés avec un retard de croissance intra-utérin (naissances simples), selon le voisinage, CSSS de la Montagne, 2007-2010					
		Féminin	Masculin	Total	
Métro-Montréal	Total	131	177	308	
	CRIU	Nbre	14	13	27
	%	10,4	7,5	8,8	
Westmount	Total	76	70	146	
	CRIU	Nbre	7	7	14
	%	9,3	9,5	9,4	
Outremont	Total	158	168	326	
	CRIU	Nbre	13	20	33
	%	8,4	11,9	10,2	
Mont-Royal	Total	87	79	166	
	CRIU	Nbre	8	5	13
	%	8,8	6,3	7,6	
CDN-Sud	Total	175	198	373	
	CRIU	Nbre	18	25	43
	%	10,3	12,5	11,4	
CDN-Nord	Total	453	466	919	
	CRIU	Nbre	64	68	131
	%	14,1	14,5	14,3	
Parc-Extension	Total	247	258	505	
	CRIU	Nbre	31	37	68
	%	12,4	14,5	13,5	
CSSS	Total	1 327	1 416	2 742	
	CRIU	Nbre	154	175	329
	%	11,6	12,3	12,0	

Pour la période 2004-2006, le CSSS de la Montagne arrivait en 12^e position parmi les 12 CSSS de Montréal avec un taux de 10,8 %. La moyenne de Montréal était de 9 %. Ces données sont à titre indicatif pour permettre au lecteur de pouvoir comparer le CSSS à Montréal durant cette période. Toutefois, les modifications apportées aux nouvelles courbes de croissance en 2005 ne nous permettent pas de pouvoir comparer dans le temps. Ce changement a eu pour effet d'augmenter le taux de RCIU.

Nouveau-nés de faible poids nés à terme

Nous nous sommes intéressés à la question des nouveau-nés de faible poids nés à terme. Ils sont peu nombreux, seulement 54 en moyenne par année, soit 2,1 % de l'ensemble des naissances simples.

GESTATION

Le nombre moyen de semaines de gestation est de 39 semaines pour l'ensemble des bébés, et la médiane est également de 39 semaines.

La gestation minimum est de 16 semaines et de 42 semaines pour le maximum.

On compte 182 bébés prématurés ou 6,4 % de toutes les naissances.

En 2004-2006 on dénombrait 7,2 % de prématurés dans le territoire du CSSS de la Montagne et 7,4 % à Montréal. Durant cette période, le CSSS se situait au 5^e rang, le premier rang ayant la plus petite proportion.

Les jumeaux et les triplets comptent pour beaucoup parmi ceux-ci. C'est pourquoi nous les avons exclus dans le tableau 17..

Tableau 16. Toutes les naissances, gestation, CSSS de la Montagne, 2007-2010

Toutes les naissances selon la gestation et le voisinage, CSSS de la Montagne, 2007-2010 (Données annualisées)							
		Nb	Médiane (gr.)	Moyenne (gr.)	Plus petit (gr.)	Plus gros (gr.)	Prématurés
Métro-Montréal	Nbre	315	40	39,2	20	42	17
	%						5,3
Westmount	Nbre	158	39	38,8	16	42	13
	%						8,4
Outremont	Nbre	339	40	39,2	25	42	18
	%						5,3
Mont-Royal	Nbre	176	39	38,9	25	42	14
	%						7,8
CDN-Sud	Nbre	382	40	40,3	26	42	20
	%						5,1
CDN-Nord	Nbre	940	41	41,1	20	42	62
	%						6,6
Parc-Extension	Nbre	520	39	38,8	19	42	39
	%						7,5
CSSS	Nbre	2 830	39	39,0	16	42	182
	%						6,4



Les prématurés (*)

Tableau 17. Naissances simples, gestation, CSSS de la Montagne, 2007-2010

CSSS de la Montagne, 2007-2010 (Données annualisées)							
		Nb	Médiane (gr.)	Moyenne (gr.)	Plus petit (gr.)	Plus gros (gr.)	Prématurés
Métro-Montréal	Nbre	307	39	39,1	20	42	14
	%						4,5
Westmount	Nbre	145	39	39,1	16	42	7
	%						5,0
Outremont	Nbre	325	40	39,4	25	42	12
	%						3,8
Mont-Royal	Nbre	166	40	39,2	25	42	8
	%						5,0
CDN-Sud	Nbre	373	40	39,2	26	42	16
	%						5,1
CDN-Nord	Nbre	919	39	39,0	20	42	53
	%						5,8
Parc-Extension	Nbre	505	39	38,9	19	42	31
	%						7,5
CSSS	Nbre	2 740	39	39,1	16	42	141
	%						5,1

Ainsi, lorsqu'on exclut les naissances multiples, le nombre de bébés prématurés est de 141, soit 5,1 % de l'ensemble des naissances simples.

Le taux varie de 3,8 % à Outremont à 7,5 % à Parc-Extension.

(*) Le temps de gestation des nourrissons issus de grossesses multiples (jumeaux, triplets) ayant tendance à être inférieur à celui des naissances uniques, les naissances multiples ont été exclues du numérateur et du dénominateur afin d'éviter de surestimer le nombre et la proportion de nouveau-nés prématurés. Les nombres et les pourcentages ont été calculés à partir des naissances dont le nombre de semaines de gestation est connu.

Carte 5. Nombre de nouveau-nés prématurés, CSSS de la Montagne, 2007-2010



Tableau 18. Portrait des naissances prématurées (naissances simples), CSSS de la Montagne, 2007-2010

Naissances prématurées (naissances simples) CSSS de la Montagne, 2007-2010		
Indicateurs	141 naissances	
Poids		
Mediane	2 435	
Moyenne	2 339	
Plus petit	170	
Plus gros	4 607	
Faible poids	76	53,7
Gestation		
Mediane	35	
Moyenne	34	
Plus petit	16	
Plus gros	36	
Âge de la mère		
Mediane	31	
Moyenne	31,4	
Plus petit	17	
Plus gros	55	
13-17 ans	1	0,5
18-19 ans	2	1,7
20-24 ans	14	10,2
25-34 ans	80	56,7
35 ans et plus	44	31,0
Années de scolarité de la mère		
Médiane	14	
Moins de 11 années	15	11,7
11 années	19	14,8
12 années et plus	94	73,4

Le temps de gestation pour les bébés prématurés varie de 16 à 36 semaines. La gestation médiane est de 35 semaines.

76 bébés étaient aussi de faible poids, soit 53,7 % d'entre eux.

L'âge moyen et médian des mères est semblable à celui des mères de bébés de faible poids, soit respectivement 31 ans.

Il s'agissait d'un premier accouchement pour 39,1 % des femmes, d'un deuxième pour 35,9 % et d'un troisième ou plus pour 25 % d'entre elles.

La proportion de mères qui n'ont pas de diplôme d'études secondaires est de 11,7 %, soit 51,9 % de plus que la proportion pour l'ensemble des mères du territoire du CSSS. (Voir la mise en garde sur la scolarité à la page 10)

Notons que la proportion de naissances prématurées parmi les jeunes mères âgées de moins de 20 ans est de 7,9 %, comparativement à 5,1 % pour celles âgées de 20 ans et plus.

Certains aspects culturels des parents des prématurés

- 77,6 % des bébés prématurés ont une mère qui est née dans un autre pays que le Canada, comparativement à 72,6 % de l'ensemble des bébés.
- Par ailleurs, 5,4 % des mères nées à l'extérieur du Canada ont eu un bébé prématuré, comparativement à 4,3 % pour les mères nées au Canada.

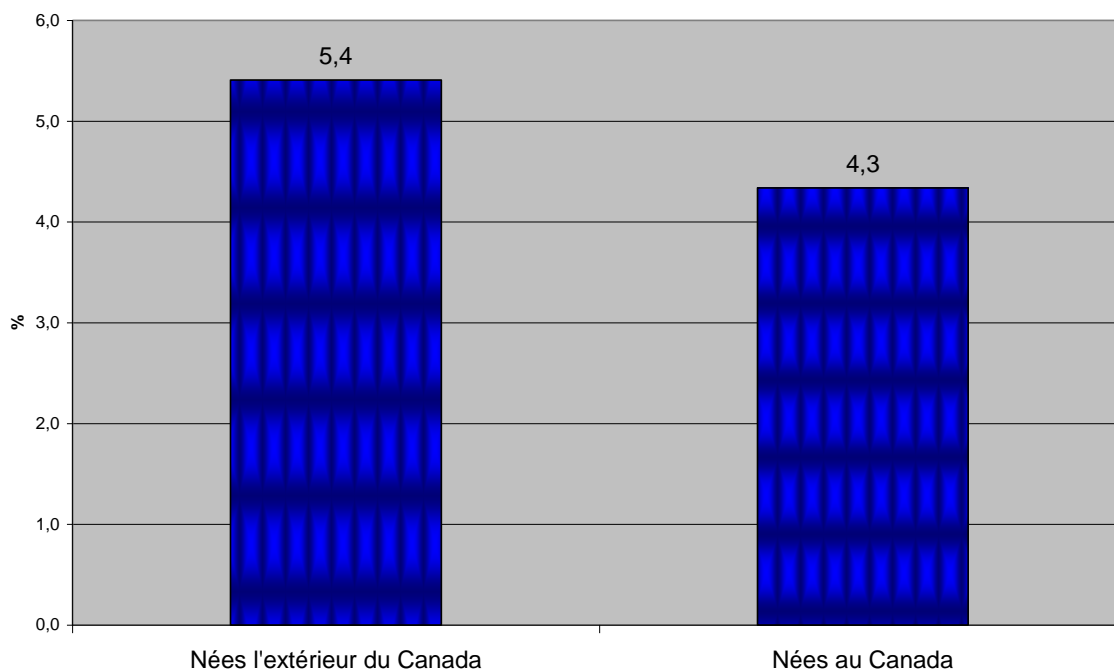
Tableau 19. Aspects culturels des parents des prématurés, CSSS de la Montagne, 2007-2010

<i>Pays d'origine et langue maternelle des parents des nouveau-nés prématurés, (naissances simples) CSSS de la Montagne, 2007-2010</i>		
Indicateurs	Nbre	%
Pays d'origine de la mère	140	
Autre que le Canada	109	77,6
Langue maternelle de la mère	130	
Autre que le français et l'anglais	61	47,0
Pays d'origine du père	127	
Autre que le Canada	102	80,6
Langue maternelle du père	124	
Autre que le français et l'anglais	77	61,7
Dont un des deux parents n'est pas né au Canada	127	
	110	86,8
Dont un des deux parents n'a pas le français ou l'anglais comme langue maternelle	122	
	80	65,8

- 47 % des bébés prématurés ont une mère dont la langue maternelle n'est ni le français ni l'anglais, comparativement à 43,1 % de l'ensemble des bébés.
- 86,8 % des bébés prématurés ont une mère ou un père qui est né dans un autre pays, comparativement à 84,5 % de l'ensemble des bébés.
- 65,8 % des bébés prématurés ont une mère ou un père dont la langue maternelle n'est ni le français ni l'anglais, comparativement à 63,6 % de tous les bébés.



Graphique 12. Proportion de naissances prématurées selon le lieu de naissance de la mère, CSSS de la Montagne, 2007-2010



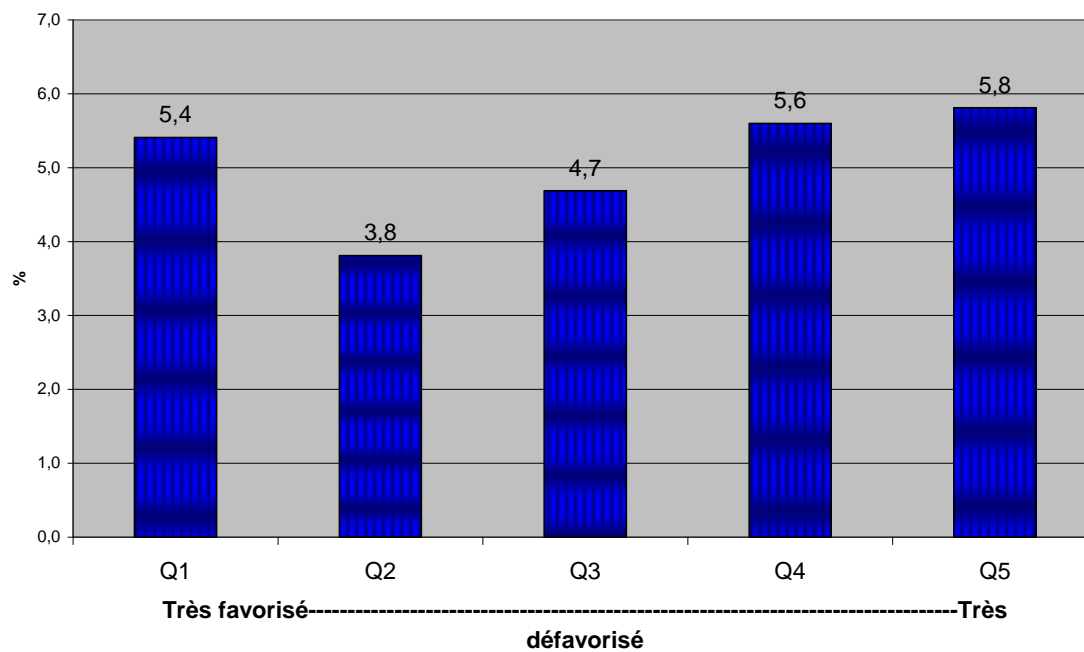
Répartition des naissances prématurées et défavorisation matérielle

Le lieu de résidence de la mère des nouveau-nés nous permet de déterminer le niveau de défavorisation du territoire où habite la mère.

Nous avons réparti l'ensemble des naissances en cinq groupes (quintiles) en fonction du lieu de résidence de la mère, en allant du territoire le plus favorisé au territoire le plus défavorisé. Finalement, nous avons calculé la proportion de naissances prématurées pour chacun de ces groupes.

Durant la période allant du 1^{er} avril 2007 au 31 mars 2010, parmi 7 936 naissances simples situées dans une zone géographique pour laquelle nous avons des données de défavorisation, il y a eu 423 naissances prématurées, soit 5,3 % du total. Par contre, nous constatons que cette proportion est de 3,8 % chez les enfants du quintile 2, plus favorisé et de 5,8 % dans le quintile 5, le plus défavorisé. Un enfant avait donc 52,6 % plus de chance de naître prématuré si sa mère résidait dans le territoire le plus défavorisé (quintile 5) que si elle habitait dans un territoire plus favorisé (dans le quintile 2). Notons que l'exception, et elle est importante, concerne le quintile le plus favorisé (quintile 1) qui présente une proportion similaire de naissances prématurées que le quintile le plus défavorisé (quintile 5). Fait inusité, difficile à expliquer. Le graphique suivant illustre la tendance croissante, en fonction de la défavorisation matérielle. Plus la défavorisation augmente, plus la proportion de naissances prématurées s'accroît. À l'exception du quintile le plus favorisé.

Graphique 13. Proportion de naissances prématurées selon le niveau de défavorisation, CSSS de la Montagne, 2007-2010



LA PARITÉ

Tableau 20. Toutes les naissances selon la parité et le pays de naissance de la mère, CSSS de la Montagne, 2007-2010

Toutes les naissances selon la parité et le pays de naissance de la mère selon le voisinage de résidence, CSSS de la Montagne, 2007-2010 (données annualisées)							
		Total (268 données)		Nées à l'extérieur du Canada		Nées au Canada	
		Nb	%	Nb	%	Nb	%
Métro-Montréal	1	155	58,0	117	54,7	38	71,0
	2	82	30,5	69	32,4	12	22,8
	3	24	8,8	21	10,0	2	4,3
	4 et +	7	2,7	6	3,0	1	1,9
			Total (143 données)		Nées à l'extérieur du Canada		Nées au Canada
Westmount	1	60	42,0	29	40,3	31	43,7
	2	51	35,7	25	35,2	26	36,2
	3	24	17,0	12	16,7	12	17,4
	4 et +	8	5,4	6	7,9	2	2,8
			Total (313 données)		Nées à l'extérieur du Canada		Nées au Canada
Outremont	1	110	35,0	30	34,4	80	35,3
	2	84	26,8	26	29,8	58	25,7
	3	40	12,9	11	12,6	29	13,0
	4 et +	79	25,2	20	23,3	59	26,0
			Total (156 données)		Nées à l'extérieur du Canada		Nées au Canada
Mont-Royal	1	53	33,7	24	34,1	28	33,3
	2	65	41,4	27	37,9	38	44,3
	3	27	17,3	15	21,5	12	13,7
	4 et +	12	7,7	5	6,5	7	8,6
			Total (304 données)		Nées à l'extérieur du Canada		Nées au Canada
CDN-Sud	1	140	46,1	97	41,8	43	59,7
	2	117	38,6	95	40,8	23	31,5
	3	36	11,8	30	13,1	6	7,9
	4 et +	11	3,5	10	4,3	1	0,9
			Total (771 données)		Nées à l'extérieur du Canada		Nées au Canada
CDN-Nord	1	279	36,2	234	35,7	45	38,9
	2	286	37,1	257	39,3	28	24,5
	3	113	14,6	95	14,5	17	15,0
	4 et +	94	12,1	69	10,5	25	21,6
			Total (395 données)		Nées à l'extérieur du Canada		Nées au Canada
Parc-Extension	1	121	30,7	94	27,4	27	53,6
	2	167	42,4	149	43,3	19	36,6
	3	68	17,1	65	18,8	3	5,9
	4 et +	38	9,7	36	10,6	2	3,9
			Total (2 350 données)		Nées à l'extérieur du Canada		Nées au Canada
CSSS	1	918	39,1	625	37,3	293	43,4
	2	852	36,2	648	38,7	203	30,2
	3	332	14,1	250	14,9	82	12,1
	4 et +	249	10,6	152	9,1	97	14,3

Il s'agissait du premier enfant pour 39,1 % des mères du territoire du CSSS de la Montagne, du deuxième pour 36,2 % d'entre elles, du troisième pour 14,1 % d'entre elles et du quatrième ou plus pour 10,6 % de l'ensemble de des mères.

Si on distingue les mères en fonction de leur lieu de naissance on constate qu'il s'agissait de leur premier enfant pour 37,3 % des mères nées à l'extérieur du Canada et pour 43,4 % des mères nées Canada.

À l'opposé, les femmes nées au Canada étaient à leur 4^e enfant ou plus pour 14,3 % d'entre elles, comparativement à 9,1 % pour les mères nées à l'extérieur du Canada.

La proportion d'un premier enfant varie de 33,7 % à Mont-Royal à 58 % dans la partie montréalaise du CLSC Métro. Les grosses familles sont davantage concentrées à Outremont. Parmi tous les quatrièmes enfants ou plus du territoire du CSSS de la Montagne (249), 31,7 % sont situés à Outremont, bien que seulement 13,3 % de toutes les naissances du territoire du CSSS origine de ce quartier.

Lorsque nous tenons compte du lieu de naissance des deux parents, la situation diffère pour le premier-né et pour le quatrième et plus. Lorsqu'on tient compte de la mère ainsi que du père, on constate qu'il s'agit du premier-né pour 37,4 % des enfants dont les deux parents sont nés à l'extérieur du Canada, et de 48,6 % pour ceux dont les deux parents sont nés au Canada. À l'opposé, il s'agit du quatrième né ou plus pour les enfants dont les deux parents sont nés à l'extérieur du Canada, dans une proportion de 8 % et de 5,5 % pour ceux dont les deux parents sont nés au Canada.

C'est lorsqu'il n'y a qu'un des deux parent qui est né au Canada que la différence est la plus marquée. Il s'agit du quatrième né ou plus pour les enfants dont un des deux parents est né à l'extérieur du Canada, dans une proportion de 24,3 %.

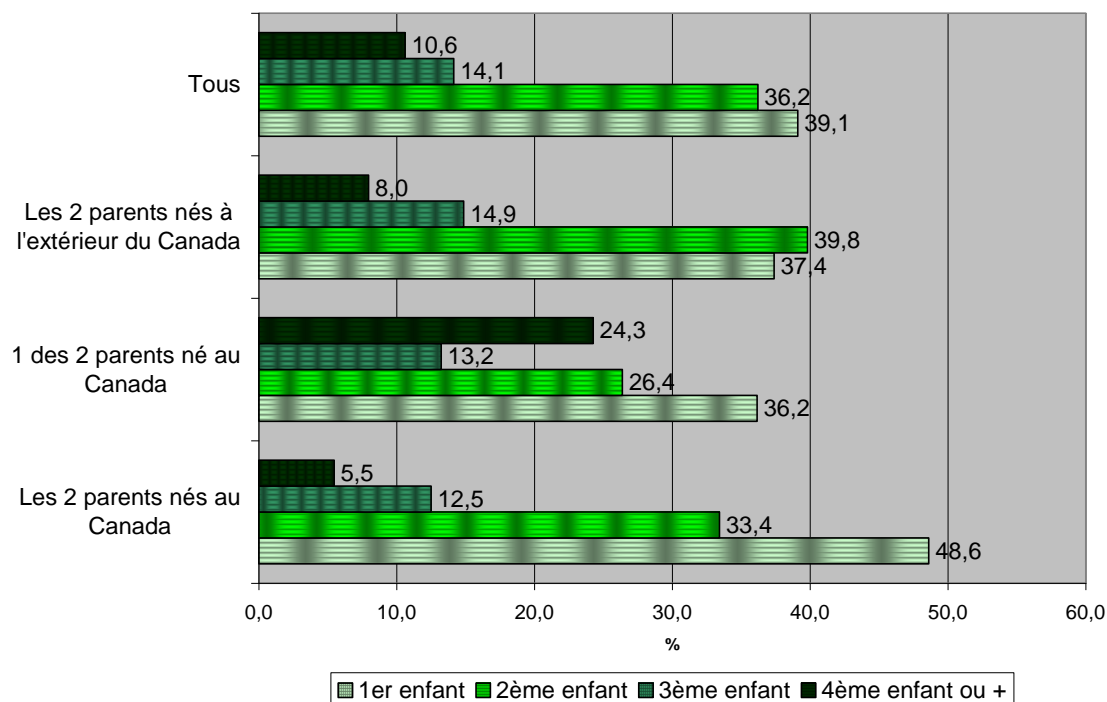
L'importante présence hassidique, un fort taux de natalité et des mariages intra communautaire à l'échelle de la planète, expliquent cette situation. On a calculé que, parmi les parents dont la langue maternelle est soit l'hébreu, soit le yiddish, 82,4 % des couples sont formés de deux parents qui ne sont pas nés dans le même pays, ce qui explique l'importante proportion des juifs hassidiques parmi cette catégorie de parents.

Ceci correspond aussi avec la parité chez les enfants dont un des deux parents a l'hébreu ou le yiddish comme langue maternelle. Il s'agissait du premier bébé pour 26,9 % des femmes et 45,1 % d'entre elles en étaient à leur quatrième bébé ou plus.

En 2004-2006, 49 % des naissances montréalaises étaient des premiers nouveau-nés.



Graphique 14. Parité selon le lieu de naissance des deux parents, CSSS de la Montagne, 2007-2010



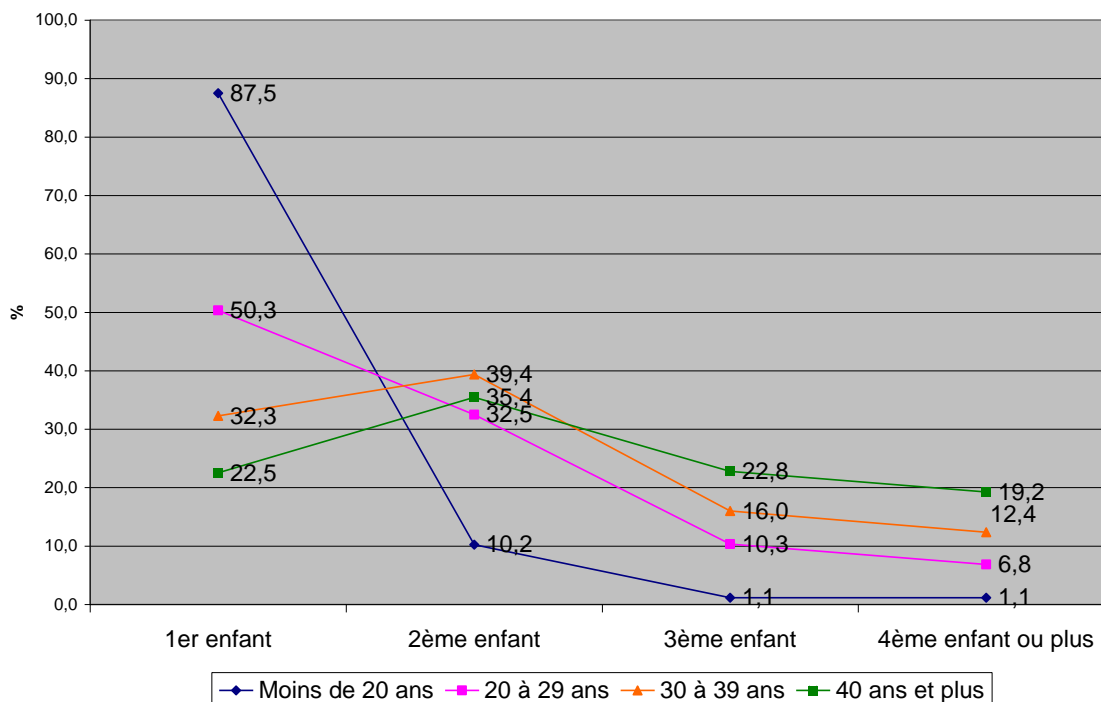
La parité selon le groupe d'âge

On s'attend habituellement à ce que le nombre d'enfants augmente avec l'âge de la mère. Plus la mère est jeune, plus les chances qu'il s'agisse de son premier enfant sont grandes. Et l'inverse est aussi vrai, le nombre d'enfants élevé se trouve plus souvent chez les femmes plus âgées.

Nous avons auparavant observé que 39,1 % des résidentes du territoire du CSSS de la Montagne, qui ont donné naissance durant la période 2007-2010, en étaient à leur premier enfant. Cette proportion est de 87,5 % chez les mères âgées de moins de 20 ans et de 22,5 % chez celles âgées de 40 ans et plus.

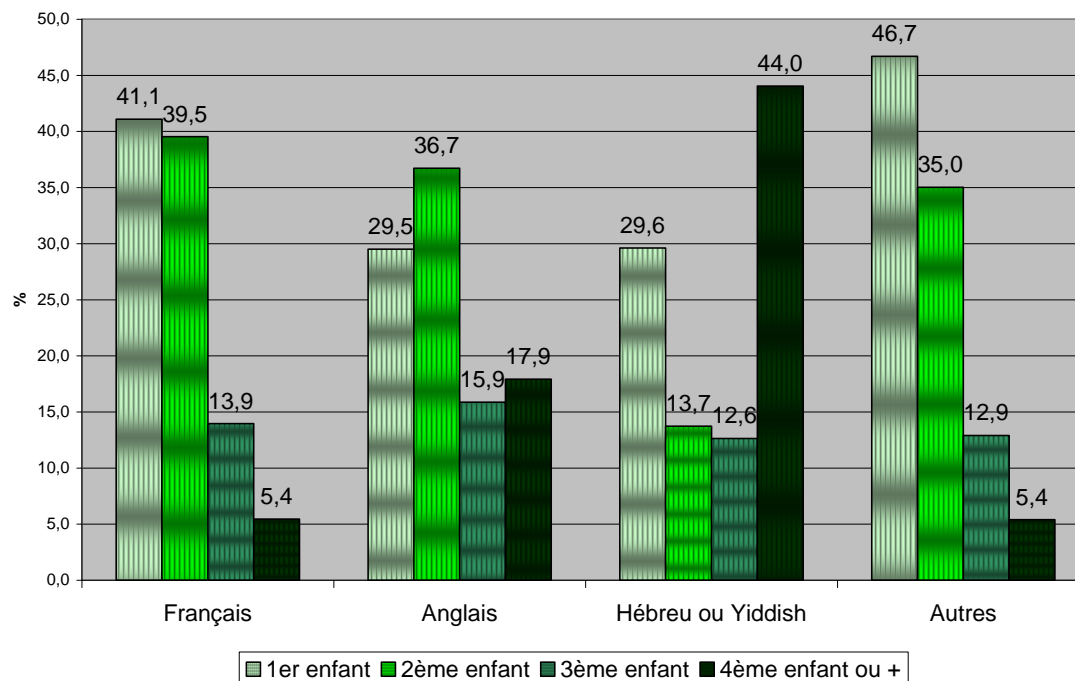
On a aussi constaté que 10,6 % des mères en étaient à leur quatrième enfant ou plus. Cette proportion est de 1,1 % chez les mères âgées de moins de 20 ans et de 19,2 % chez celles âgées de 40 ans et plus.

Graphique 15. Parité selon le groupe d'âge, CSSS de la Montagne, 2007-2010



La parité selon la langue maternelle

Graphique 16. Parité selon la langue maternelle de la mère, CSSS de la Montagne, 2007-2010



À cause de la particularité de l'importante présence de la communauté hassidique dans Outremont ainsi qu'à Côte-des-neiges-Nord, nous avons voulu connaître l'impact de

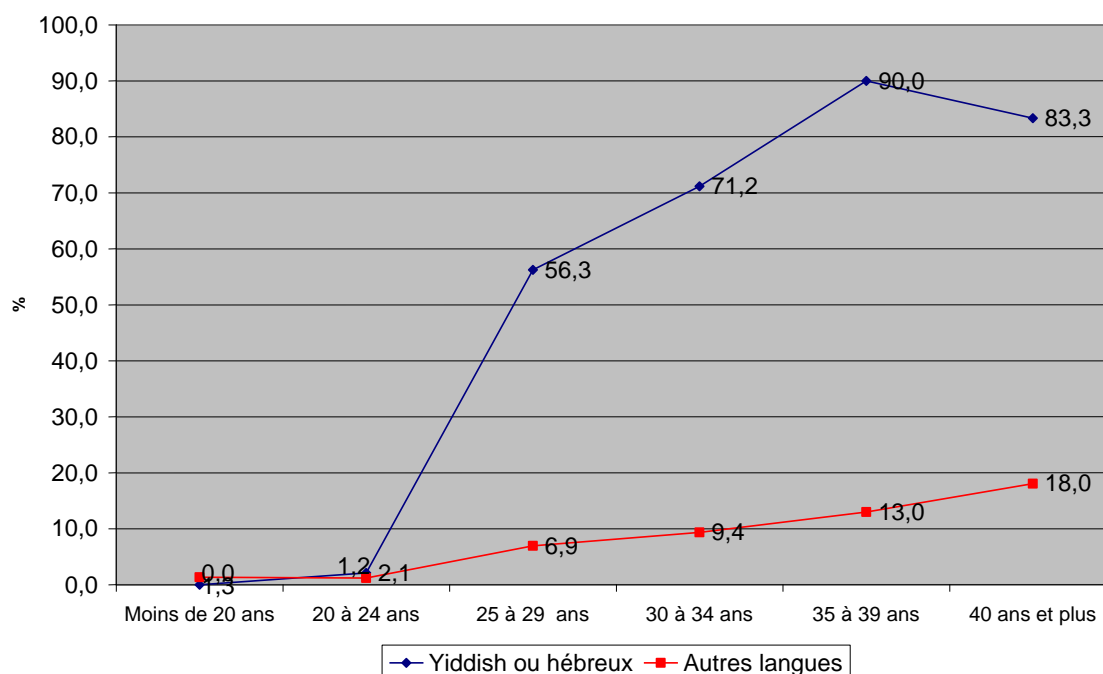


cette présence sur la parité. Étant donné que nous n'avons pas de données spécifiques sur la religion ou la pratique religieuse, nous avons tenu compte de la langue maternelle comme indicateur indirect. Nous avons donc comparé la parité des femmes dont la langue maternelle est l'hébreu et le yiddish avec les autres langues. L'avis de naissance ne distingue pas toujours ces deux langues. Les hassidim parlent principalement le yiddish.

Nous avons constaté que 44 % des femmes dont le yiddish ou l'hébreu est la langue maternelle en étaient à leur quatrième enfant ou plus, comparativement à 9,2 % pour les autres mères.

Il s'agissait du quatrième enfant ou plus pour 56,3 % des femmes âgées de 25 à 29 ans dont la langue maternelle est l'hébreu ou le yiddish, et pour 6,9 % parlant une autre langue. Il s'agissait du quatrième enfant ou plus pour 83,3 % des femmes âgées de 40 ans ou plus dont la langue maternelle est l'hébreu ou le yiddish, et pour 18 % parlant une autre langue.

Graphique 17. Quatrième enfant ou plus selon la langue maternelle et le groupe d'âge de la mère, CSSS de la Montagne, 2007-2010



LES MULTIPLES (JUMEAUX ET TRIPLETS)

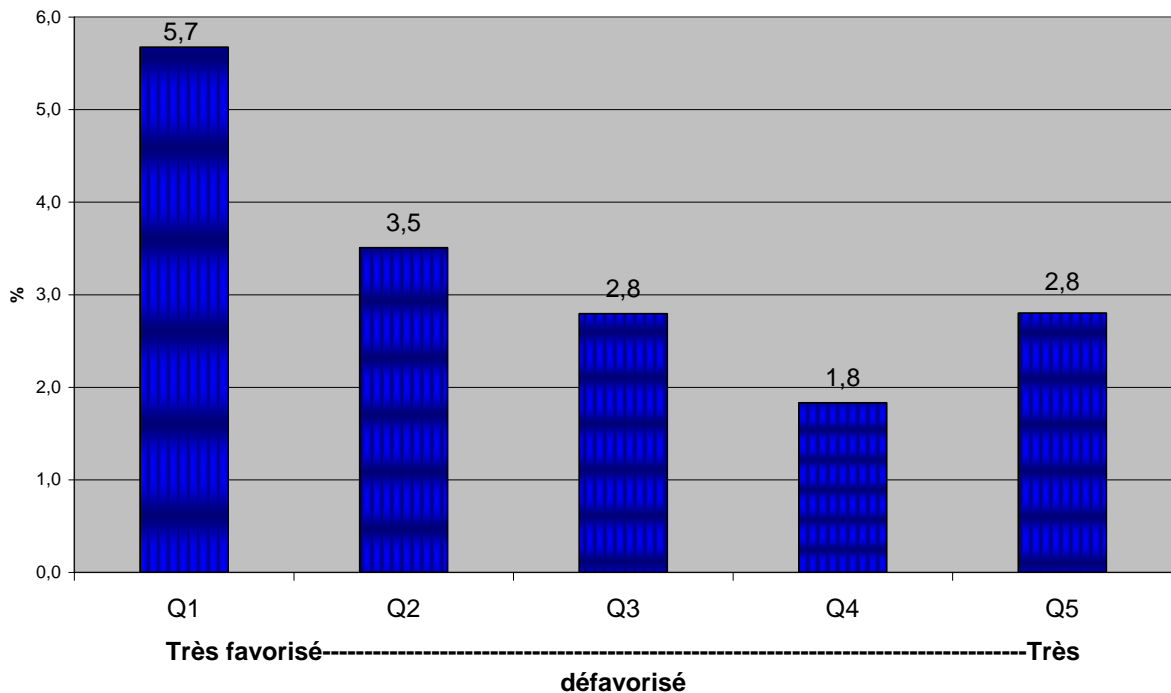
Durant la période 2007-2010, il y a eu 256 naissances multiples pour une moyenne de 85 par année, soit 244 jumeaux et 12 triplets. Le taux de grossesse multiple est de 3 % pour l'ensemble du CSSS. Cette proportion varie de 2,1 % dans Côte-des-Neiges-Nord à 5,9 % à Mont-Royal et 7,2 % à Westmount. En 2004-2006, le taux était de 3 % pour Montréal. Le taux plus élevé dans les voisinages plus favorisés peut s'expliquer par l'usage de la fertilisation artificielle plus répandue.

L'âge médian des mères de jumeaux est de 33 ans. Ces mères sont légèrement plus âgées que l'ensemble des mères.

48,4 % des bébés de naissances multiples n'atteignaient pas 2 500 grammes, et 48,4 % étaient prématurés.

65,2 % des mamans sont immigrantes, beaucoup moins que les 72,6 % pour l'ensemble des mères.

Graphique 18. Proportion de naissances multiples selon le niveau de défavorisation matérielle, CSSS de la Montagne, 2007-2010



Carte 6. Nombre de jumeaux et triplets, CSSS de la Montagne, 2007-2010



MÈRES ÂGÉES DE MOINS DE 20 ANS

Durant la période 2007-2010, il y a eu 118 mères âgées de moins de 20 ans pour une moyenne de 39 par année, soit 1,4 % de toutes les naissances. Cette proportion varie de 0,2 % à Mont-Royal à 2,1 % à Parc-Extension.

En 2004-2006, la proportion était de 1,3 % pour le territoire du CSSS de la Montagne et de 2,3 % à Montréal. Le CSSS se classait au 1^{er} rang, le premier rang ayant la plus petite proportion.

La proportion de bébés de faible poids chez les nouveau-nés des jeunes mères est de 7 % comparativement, à 4,7 % pour les autres mères.

La proportion des naissances prématurées chez les jeunes mères est de 7,9 %, comparativement à 5,1 % pour les autres mères.

57,8 % des mamans âgées de moins de 20 ans sont immigrantes et 43,7 % n'ont ni le français ni l'anglais comme langue maternelle, comparativement à 72,6 % et 43,1 % pour l'ensemble des mères du territoire du CSSS de la Montagne. La différence au niveau du lieu d'origine entre les jeunes mères et l'ensemble des mères s'explique par le fait que la plupart des jeunes mères, de par leur jeune âge, sont nées au Canada, mais sont pour la plupart de la deuxième génération d'immigrant. Les proportions des allophones indiquent bien une origine similaire entre les deux groupes de mères.

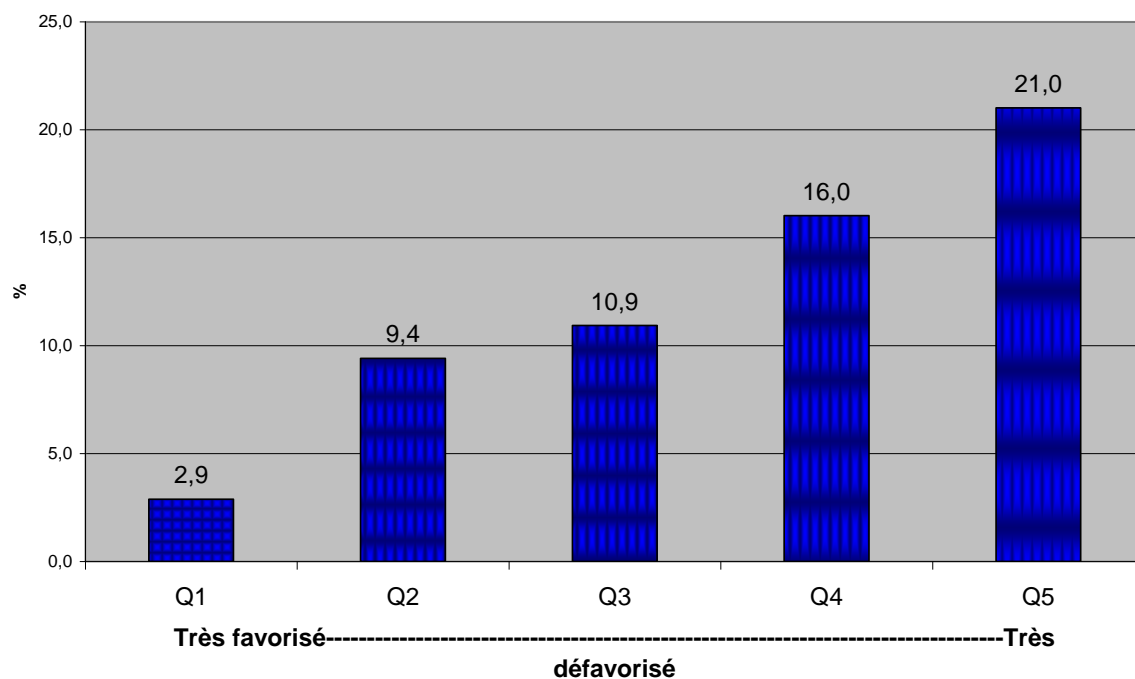
27,5 % des mères âgées de moins de 20 ans ne vivaient pas avec le père de l'enfant, comparativement à 3,9% pour les autres mères. On mentionne que le père est non déclaré dans 15,5 % des cas, comparativement à 1,6 % pour les autres mères.



Carte 7. Nombre de jeunes mères âgées de moins de 20 ans, CSSS de la Montagne, 2007-2010



Graphique 19. Proportion de mères âgées de moins de 20 ans selon le niveau de défavorisation, CSSS de la Montagne, 2007-2010 (taux pour 1 000 naissances)



LIEU DE L'ACCOUCHEMENT

Les naissances ont eu lieu dans 25 établissements accoucheurs dont 91,5 % dans quatre établissements. L'hôpital général juif vient en tête avec 35,1 % de toutes les naissances, suivi par le Centre hospitalier St. Mary avec 30,5 % des accouchements.

Tableau 21. Établissements accoucheurs, CSSS de la Montagne, 2007-2010

Établissements où a eu lieu la naissance, CSSS de la Montagne, 2007-2010 (données annualisées)		
Nom de l'établissement	Nb	%
Hôpital général juif	993	35,1
Centre hospitalier de St. Mary (Obstétrique)	862	30,5
Centre universitaire de santé McGill (Site RVH)	486	17,2
CHU Sainte-Justine	249	8,8
Hôpital Saint-Luc	71	2,5
Centre hospitalier de LaSalle	50	1,8
Maison de Naissance Côte-des-Neiges	25	0,9
Hôpital du Sacré-Coeur de Montréal	22	0,8
Hôpital Maisonneuve-Rosemont	20	0,7
Hôpital général du Lakeshore	12	0,4
Autres	41	1,4
Total	2 830	100,0



Tableau 22. Caractéristiques des naissances, CSSS de la Montagne, 2007-2010 (données actualisées)



Caractéristiques des naissances, CSSS de la Montagne, 2007-2010 (données annualisées)								
	Méto- Montréal	West- mount	Outre- mont	Mont- Royal	CDN- Sud	CDN- Nord	Parc- Extension	CSSS
Naissances totales (Nb)	315	158	339	176	382	940	520	2830
Naissances totales (+ ou -)	-0,9	-7,6	2,9	-3,1	3,6	1,4	-1,0	0,3
Naissances multiples (Nb)	7	11	13	10	9	20	15	85
Naissances multiples (%)	2,2	7,2	3,8	5,7	2,4	2,1	2,8	3,0
Naissances multiples (+ ou -)	-11,8	15,2	-2,9	-3,1	-6,8	-13,0	16,9	-2,6
Naissances simples (Nb)	308	146	326	166	373	919	505	2743
Faible poids (Nb)	11	6	8	6	17	53	29	130
Faible poids (%)	3,7	3,9	2,4	3,8	4,6	5,7	5,7	4,7
Faible poids (+ ou -)*	-12,3	16,4	-25,6	30,7	6,9	-1,7	-10,8	-3,3
Prématurés (Nb)	14	7	12	8	16	53	31	141
Prématurés (%)	4,5	5,0	3,8	5,0	5,1	5,8	7,5	5,1
Prématurés (+ ou -)	-3,6	28,0	12,2	12,2	2,7	-9,1	18,8	-0,2
Jeunes mères (Nb)	3	1	4	0	3	16	11	39
Jeunes mères (%)	1,0	0,8	1,2	0,2	0,9	1,7	2,1	1,4
Jeunes mères (+ ou -)	13,5	44,6	-22,3	3,4	-3,5	-5,3	4,1	-2,0
Moins de 11 années (Nb)	9	6	14	5	14	80	75	203
Moins de 11 années (%)	3,1	4,1	4,3	2,8	3,9	9,2	16,4	7,7
Moins de 11 années (+ ou -)	-8,0	18,1	45,4	28,8	-5,0	-0,1	-12,5	-2,2
11 années (Nb)	18	7	55	9	35	132	124	379
11 années (%)	5,8	4,4	16,6	5,3	10,0	15,3	27,0	14,4
11 années (+ ou -)	-6,7	17,4	1,9	18,8	10,5	1,5	14,1	7,1
Moins de 12 années (Nb)	27	13	69	14	49	211	199	582
Moins de 12 années (%)	8,9	8,5	20,9	8,1	13,9	24,5	43,4	22,1
Moins de 12 années (+ ou -)	-0,7	1,3	1,6	1,5	0,7	0,2	1,0	0,8
12 années et plus (Nb)	275	140	261	155	305	651	260	2047
12 années et plus (%)	91,1	91,5	79,1	91,9	86,1	75,5	56,6	77,8
12 années et plus (+ ou -)	0,8	-1,4	-2,0	-1,6	-0,9	-0,3	-1,7	-1,0
Césarienne (Nb)	67	42	63	44	95	234	140	685
Césarienne (%)	21,6	27,3	19,3	26,2	25,4	25,6	27,5	24,8
Césarienne (+ ou -)	-5,8	3,9	-10,0	3,0	0,0	1,2	-3,8	-1,6
Allaitement exclusif (Nb)	193	95	191	91	170	379	166	1284
Allaitement exclusif (%)	83,6	84,1	84,6	84,7	79,3	76,8	77,4	80,4
Allaitement exclusif (+ ou -)	0,7	-3,5	1,4	0,8	-0,7	3,3	4,4	1,5
RCIU (Nb)	27	14	33	13	43	131	68	329
RCIU (%)	8,8	9,4	10,2	7,6	11,4	14,3	13,5	12,0
RCIU (+ ou -)	-8,5	10,1	-3,2	-4,3	27,1	3,4	-0,6	3,3
Pays de naissance autre que le Canada (mère) (%)	80,0	51,0	28,9	46,5	76,8	86,0	87,8	72,6
Pays de naissance autre que le Canada (mère) (+ ou -)	-1,1	-5,1	3,2	0,1	-0,8	0,0	-0,5	-1,1
Pays de naissance autre que le Canada (les 2 parents) (%)	86,6	62,6	71,8	57,0	85,8	93,4	93,0	84,7
Pays de naissance autre que le Canada (les 2 parents) (+ ou -)	0,1	-1,5	-2,4	-0,4	-0,8	0,5	-0,6	-0,3
Langue maternelle autre que le français et l'anglais (mère) (%)	56,1	30,8	33,0	31,8	45,2	52,0	57,8	47,7
Langue maternelle autre que le français et l'anglais (mère) (+ ou -)	-2,6	-7,2	-1,7	-5,1	-7,2	-11,1	-17,2	-9,5
Langue maternelle autre que le français et l'anglais (les 2 parents) (%)	67,8	38,2	40,8	45,0	62,3	71,4	85,3	64,6
Langue maternelle autre que le français et l'anglais (les 2 parents) (+ ou -)	-1,5	-1,6	-1,9	-4,3	1,0	-1,2	-2,1	-1,6

* Différence par rapport à la période 2006-2009. À l'exception des naissances totales il s'agit de la différence de la proportion et non pas du nombre sauf pour les naissances totales.

CERTAINES CARACTÉRISTIQUES POUR 2009-2010

On compte 2 821 naissances pour l'année 2009-2010. Il s'agit, sensiblement du même nombre de naissances que pour la période 2007-2010 (2 830). Une petite différence de 0,3 % en moins.

On dénombre 104 jumeaux ou 3,7 % de toutes les naissances. Une différence positive de 22,7 % par rapport à la période 2007-2010. Ce qui constitue une hausse importante.

Parmi les naissances simples, on compte 131 naissances de faible poids ou 4,8 % des naissances. Une différence de un dixième de point de pourcentage en plus par rapport à la période 2007-2010 ou de 1,8 % en terme d'augmentation.

Parc-Extension est le seul voisinage qui a connu une baisse de la proportion de naissances de faible poids par rapport à la période 2007-2010, soit de 15,5 %.

La proportion de naissances comportant un retard de croissance intra-utérine est de 12,8 %, soit une différence de 0,8 % ou d'une augmentation de 6,4 %, comparativement à la période 2007-2010.

Le nombre de mères âgées de moins de 20 ans est de 34 ou 1,2 % de l'ensemble des mères. Il s'agit d'une diminution de 13,3 % de la proportion de jeunes mères, en comparaison à la période 2007-2010.

Pour l'ensemble des naissances du territoire du CSSS, on ne note pas de grands changements quant à la provenance des parents, soit du Canada ou de d'autres pays. Près des trois-quarts (72,9 %) des mères sont nées dans un autre pays que le Canada, soit une augmentation de 0,4 % de la proportion par rapport à 2007-2010. Et 83,6 % des nouveau-nés avaient au moins un des deux parents nés à l'extérieur du Canada.

Certains pays de naissance des mères sont proportionnellement plus représentés que durant l'ensemble de la période 2007-2010, tel que l'Algérie, le Bangladesh ainsi que le Mexique. Toutefois, les mères des Philippines, du Maroc et de la Chine dominent toujours par leur nombre.

Il en est de même pour la langue parlée des parents, soit l'anglais et le français ou une autre langue. Moins de la moitié (44,6%) des mères avaient une langue maternelle autre que l'anglais ou le français, soit une augmentation de 3,4 % de la proportion par rapport à 2007-2010. Et 62,1% des nouveau-nés avaient au moins un des deux parents dont la langue maternelle était autre que l'anglais ou le français.

L'espagnol ainsi que le yiddish et l'hébreu semblent davantage présents en 2009-2010 que durant l'ensemble de la période 2007-2010.

Tableau 23. Caractéristiques des naissances dans le CSSS de la Montagne, 2009-2010

Caractéristiques des naissances dans le CSSS de la Montagne, 2009-2010

	Méto- Montréal	West- mount	Outre- mont	Mont- Royal	CDN- Sud	CDN- Nord	Parc- Extension	CSSS
Naissances totales (Nb)	308	152	343	179	379	947	513	2821
Naissances totales (+)	-2,2	-3,8	1,3	1,5	-0,9	0,7	-1,3	-0,3
Naissances multiples (Nb)	11	18	10	8	14	24	19	104
Naissances multiples (%)	3,6	11,8	2,9	4,5	3,7	2,5	3,7	3,7
Naissances multiples (+ ou -)	60,9	65,1	-24,0	-21,2	51,3	19,1	31,3	22,7
Naissances simples (Nb)	297	134	333	171	365	923	494	2716
Faible poids (Nb)	13	6	8	7	19	54	24	131
Faible poids (%)	4,4	4,5	2,4	4,1	5,2	5,9	4,9	4,8
Faible poids (+ ou -)*	19,5	15,4	2,0	7,5	14,1	2,1	-15,5	1,8
Prématurés (Nb)	16	6	15	8	16	57	27	145
Prématurés (%)	5,4	4,5	4,5	4,7	4,4	6,2	5,5	5,3
Prématurés (+ ou -)	20,9	-11,3	18,9	-6,6	-14,8	7,1	-27,1	3,7
Jeunes mères (Nb)	2	1	3	0	4	12	12	34
Jeunes mères (%)	0,6	0,7	0,9	0,0	1,1	1,3	2,3	1,2
Jeunes mères (+ ou -)	-31,7	-22,0	-25,9	-100,0	21,1	-27,1	10,6	-13,3
Moins de 11 années (Nb)	10	6	21	7	19	92	70	225
Moins de 11 années (%)	3,3	4,0	6,3	4,0	5,2	10,2	14,8	8,3
Moins de 11 années (+ ou -)	8,2	-4,0	47,5	46,0	32,6	10,2	-9,9	7,8
11 années (Nb)	13	6	50	11	33	116	124	353
11 années (%)	4,3	4,0	14,9	6,4	9,1	12,8	26,2	13,1
11 années (+ ou -)	-25,7	-8,8	-10,1	18,9	-8,7	-15,9	-3,0	-9,2
Moins de 12 années (Nb)	23	12	71	18	52	208	194	578
Moins de 12 années (%)	8,9	8,5	20,9	8,1	13,9	24,5	43,4	22,1
Moins de 12 années (+ ou -)	-14,0	-6,5	1,6	28,2	3,0	-6,1	-5,6	-3,3
12 années et plus (Nb)	276	139	264	155	311	696	280	2121
12 années et plus (%)	92,3	92,1	78,8	89,6	85,7	77,0	59,1	78,6
12 années et plus (+ ou -)	1,4	0,6	-0,4	-2,5	-0,5	2,0	4,3	0,9
Césarienne (Nb)	306	149	330	168	370	919	501	2743
Césarienne (%)	21,9	25,5	13,3	27,4	25,4	27,1	27,1	24,6
Césarienne (+ ou -)	1,6	-6,6	-30,9	4,3	0,2	5,9	-1,2	-1,1
Allaitement exclusif (Nb)	207	89	210	86	149	331	166	1238
Allaitement exclusif (%)	88,1	82,4	86,4	87,8	77,6	76,1	81,4	81,7
Allaitement exclusif (+ ou -)	5,3	-2,0	2,1	3,6	-2,2	-0,9	5,2	1,7
RCIU (Nb)	30	18	30	11	59	128	70	346
RCIU (%)	10,2	13,5	9,0	6,4	16,2	13,9	14,2	12,8
RCIU (+ ou -)	16,0	44,3	-12,0	-15,5	41,3	-2,9	5,2	6,4
Pays de naissance autre que le Canada (mère) (%)	78,9	46,4	29,3	49,7	75,4	86,7	86,9	72,9
Pays de naissance autre que le Canada (mère) (+ ou -)	-1,4	-9,0	1,3	7,0	-1,8	0,8	-1,1	0,4
Pays de naissance autre que le Canada (les 2 parents) (%)	88,6	60,0	68,5	58,6	81,6	94,4	90,7	83,6
Pays de naissance autre que le Canada (les 2 parents) (+ ou -)	2,2	-2,6	-2,4	3,3	-4,2	0,6	-1,9	-1,0
Langue maternelle autre que le français et l'anglais (mère) (%)	59,4	28,7	32,6	32,5	43,7	48,8	47,5	44,6
Langue maternelle autre que le français et l'anglais (mère) (+ ou -)	8,8	0,5	0,7	7,5	4,1	5,6	-0,8	3,4
Langue maternelle autre que le français et l'anglais (les 2 parents) (%)	68,4	37,7	39,4	43,9	61,6	69,6	80,3	62,1
Langue maternelle autre que le français et l'anglais (les 2 parents) (+ ou -)	2,4	0,2	-1,5	1,9	-2,1	-1,3	-3,8	-2,3

* Différence par rapport à la période 2007-2010. À l'exception des naissances totales il s'agit de la différence de la proportion et non pas du nombre.



CONCLUSION

Nous constatons que, par rapport à Montréal, la proportion de bébés de faible poids de naissance simple est encore relativement élevée (4,7 %) dans le territoire du CSSS et il en est ainsi pour ce qui est de la proportion des bébés prématurés (5,3 %). La proportion de retard de croissance intra-utérine est nettement plus importante (12,8 %).

Toutefois, la répartition très inégale des nouveau-nés de faible poids dans les voisinages et leur grande concentration géographique nous informent que les mères les plus vulnérables sont situées essentiellement dans les voisinages de Côte-des-Neiges-Nord et de Parc-Extension. Nous y retrouvons près des deux-tiers (63,1 %) des naissances de faible poids de l'ensemble du territoire du CSSS, pour près de la moitié (51,6 %) des naissances.

Pour l'ensemble du territoire du CSSS de la Montagne la proportion de mères qui ont une scolarité de moins de 11 années est relativement faible. Toutefois, les proportions sont très élevées à Parc-Extension et à Côte-des-Neiges-Nord. Tout en soulignant que les données sur la scolarité doivent être utilisées avec grande prudence.

On remarque un plus faible niveau de scolarité chez les mères d'enfant de faible poids.

La place des immigrantes est très importante et semble avoir un impact sur la proportion de bébés de faible poids. Les mères originaires d'Asie du Sud-Est, du Sud, d'Amérique du Sud et des Antilles et d'Afrique subsaharienne ont plus souvent un bébé de faible poids que la moyenne. Il va sans dire que ces femmes habitent principalement dans les zones de défavorisation importante.

Les mères âgées de moins de 20 ans forment 1,2 % de l'ensemble des mères. La proportion des jeunes mères est l'une des plus faibles à Montréal et leur proportion a diminué par rapport à la période précédente. On remarque que la majorité des jeunes mères sont issues de l'immigration, soit nées à l'extérieur du Canada ou de parents immigrants. De plus, il va sans dire que leur niveau de scolarité n'est pas élevé. Peu nombreuses, mais la présence d'un père fait souvent défaut. L'avis de naissance souligne souvent que le père n'est pas déclaré ou que le père ne vit pas avec la mère. Leurs besoins sont d'autant plus importants.

Les données obtenues par le fichier Avis de Naissances nous permettent de mieux cerner les différentes dimensions sociodémographiques des nouveau-nés et de leurs parents. Au-delà des ententes de gestion et des objectifs fixés par le Ministère de la Santé et des Services sociaux ou par l'Agence de la santé et des services sociaux de Montréal, ces données devraient nous permettre d'orienter nos interventions afin d'atteindre des objectifs qui nous sont propres, comme la diminution de nouveau-nés de faible poids, ou d'intensifier nos interventions en milieu défavorisé.